



# Analyse FvT1 - Nieuwe Materialen

December 2018

## Inhoudstafel

1. Inleiding
2. Afbakening van de sector
3. Loontrekkende tewerkstelling
  - 3.1 Evolutie loontrekkende tewerkstelling
  - 3.2 Loontrekkende tewerkstelling naar subsectoren
  - 3.3 Loontrekkende tewerkstelling naar grootteklasse
  - 3.4 Geografische spreiding van vestigingen
4. Zelfstandigen
5. Bedrijven
  - 5.1 Actieve ondernemingen
  - 5.2 Starters en uittredingen
  - 5.3 Overlevingspercentage van starters
6. Toegevoegde waarde
7. Samenvattende tabellen
8. Besluit
9. Bijlagentabellen
10. Literatuur



## 1. Inleiding

In februari 2014 maakte de POM West-Vlaanderen een verkennende analyse van de omvang van de West-Vlaamse textiel-, rubber- en kunststoffensector en situeerde ze deze sector binnen Vlaanderen. Deze analyse kaderde in de ondersteuning van de werking van de Fabriek voor de Toekomst 'Nieuwe Materialen'.

In dezelfde periode werden ook voor de sectoren 'Voeding' en 'Mechatronica' analyses uitgevoerd, weliswaar niet altijd vanuit hetzelfde uitgangspunt. Voor Mechatronica was op dat moment bijvoorbeeld de analyse van de regionale spreiding binnen West-Vlaanderen belangrijker. Voor Voeding was dit de spreiding binnen Vlaanderen.

Nadien volgden ad hoc actualisaties van één of meerdere indicatoren die in de initiële analyses aan bod kwamen.

In 2018 ontstond de idee om alle analyses te actualiseren. De wens om dit op een meer efficiënte en gecoördineerde manier te doen, resulteerde in onderhavige analyse.

Volgende uitgangspunten waren hierbij van belang:

- De analyse is in de toekomst regelmatig en eenvoudig te actualiseren. Daarom werd gekozen voor een beperkte set aan indicatoren die vlot verkrijgbaar en begrijpbaar zijn en doorheen de tijd een zekere consistentie vertonen.
- De analyse is relevant voor de eigen werking van de Fabrieken voor de Toekomst en vooral toegespitst op de economische prestaties. Daarom is het luik 'Arbeidsmarkt en opleiding' dat initieel in sommige analyses heel uitgebreid aan bod kwam, niet mee opgenomen in de actualisatie.
- De analyses van de verschillende Fabrieken zijn vergelijkbaar. Om die reden is de opbouw van elke sectoranalyse identiek. De klemtoon ligt vooral op de vergelijking van de economische prestaties van de sector in West-Vlaanderen met dezelfde sector in Vlaanderen of met de totale economie van West-Vlaanderen, alsook op de evolutie van de economische prestaties.



## 2. Afbakening van de sector

De focus van de Fabriek 'Nieuwe materialen' (hierna FvT1 genoemd) zijn de textielsector, de kledingsector en de rubber-en kunststoffensector. Aan de hand van de Nace-Bel-nomenclatuur 2008 bepaalden we welke sectoren en subsectoren hiertoe behoren. We weerhielden volgende codes.

- Textiel:
  - 13.1 Bewerken en spinnen van textielvezels
  - 13.2 Weven van textiel
  - 13.3 Textielveredeling
  - 13.9 Vervaardiging van andere textielproducten
- Kleding:
  - 14.1 Vervaardiging van kleding, exclusief bontkleding
  - 14.2 Vervaardiging van artikelen van bont
  - 14.3 Vervaardiging van gebreide en gehaakte kleding
- Rubber en kunststof:
  - 22.1 Vervaardiging van producten van rubber
  - 22.2 Vervaardiging van producten van kunststof

In afwijking van de initiële analyse in 2014 en latere updates ligt de leerrijverheid (Nace-Bel 15) voortaan buiten de scope van de analyse.

Voor een volledig overzicht van de opgenomen sectoren en subsectoren verwijzen we naar de bijlage.



### 3. Loontrekkende tewerkstelling

#### 3.1. Evolutie loontrekkende tewerkstelling

We starten met een gedetailleerde analyse van de loontrekkende tewerkstelling. Eind 2016 zorgde de West-Vlaamse textielsector voor een loontrekkende tewerkstelling van 10.028 personen. Samen met kleding en rubber en kunststoffen, de overige sectoren die tot de Fabriek 'Nieuwe Materialen' behoren, wordt dat 14.642 personen. De textielsector bekleedt veruit het grootste aandeel binnen de volledige Fabriek; haar aandeel bedraagt 68,5% in West-Vlaanderen. De rubber- en kunststoffennijverheid staat op de tweede plaats met 26,3% van alle loontrekkenden in de Fabriek. In Vlaanderen daarentegen is het aandeel van de rubber- en kunststoffensector (48%) in de Fabriek 'Nieuwe Materialen' groter dan dat van de textielsector (44,4%).

Het aandeel van West-Vlaanderen binnen Vlaanderen bedraagt 40,6% voor de Fabriek 'Nieuwe Materialen' voor 2016. Dit aandeel bleef nagenoeg ongewijzigd ten opzichte van vijf jaar eerder. Het aandeel van West-Vlaanderen in Vlaanderen is het grootst voor de textielsector (62,7%); dit aandeel steeg ook ten opzichte van 2011. De aandelen van de sectoren kleding en rubber en kunststoffen daalden over dezelfde periode tot respectievelijk 27,8% en 22,2%.

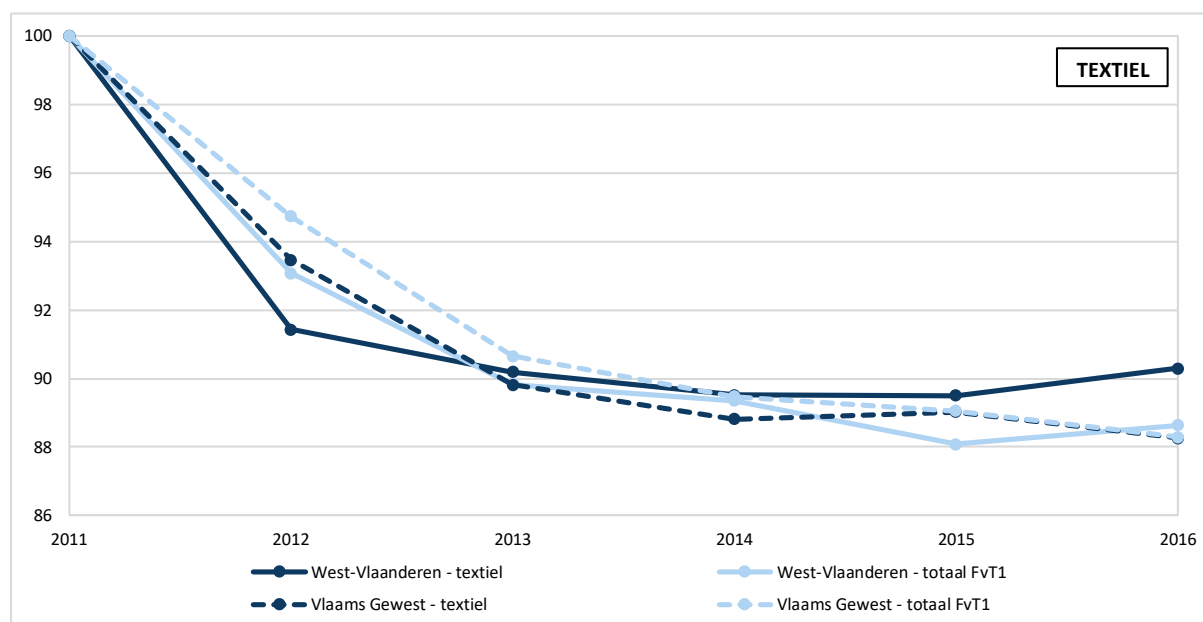
De loontrekkende tewerkstelling in de periode 2011-2016 daalde in alle drie de sectoren, zowel in West-Vlaanderen als Vlaanderen. Vooral de kledingsector kende een sterke afname gedurende deze periode.

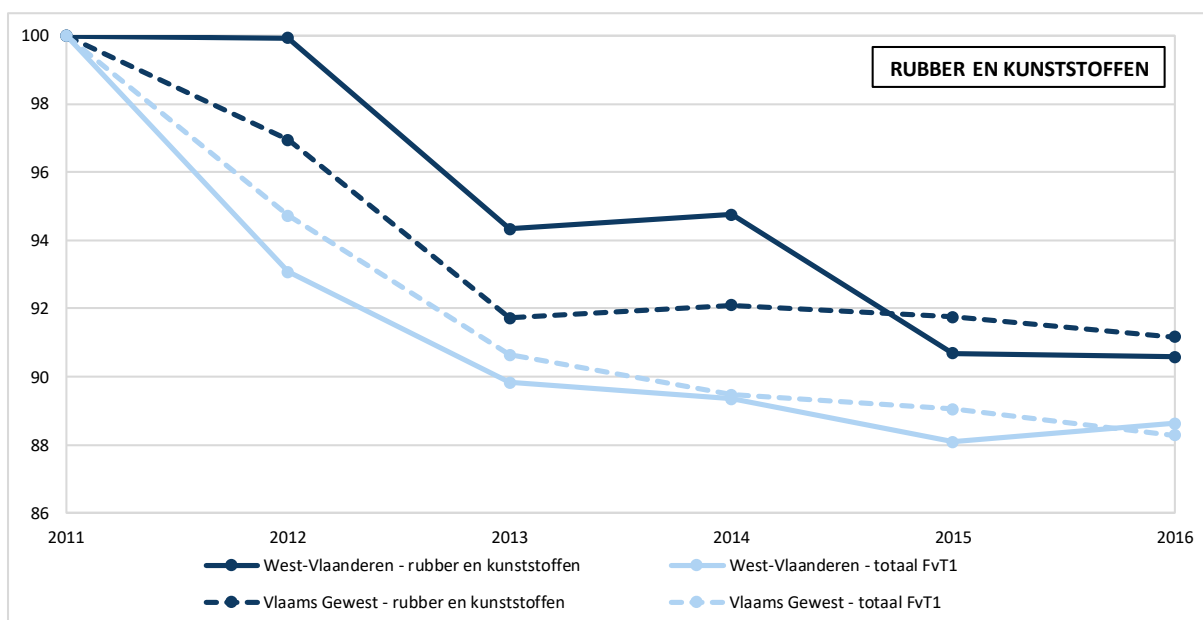
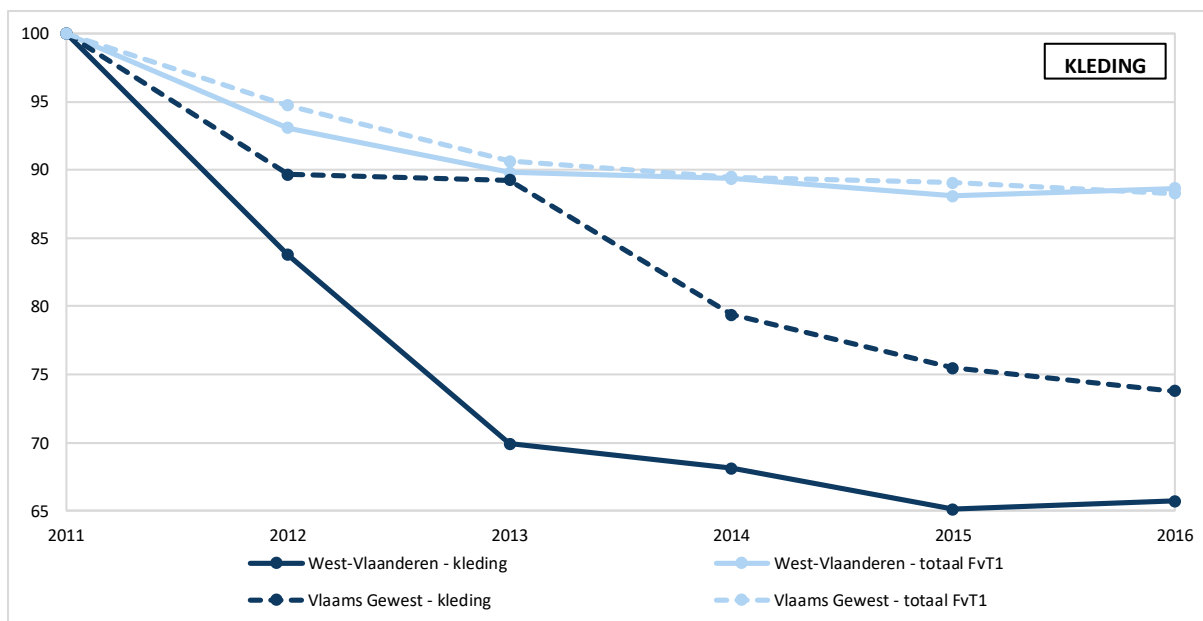
**Tabel 3.1.1: Loontrekkende tewerkstelling in de Fabriek 'Nieuwe Materialen' naar sector, West-Vlaanderen en Vlaams Gewest, 31 december 2011 en 31 december 2016.**

	31 december 2011				31 december 2016			
	Textiel	Kleding	Rubber en kunststoffen	Totaal FvT1	Textiel	Kleding	Rubber en kunststoffen	Totaal FvT1
West-Vlaanderen	11.106	1.164	4.249	16.519	10.028	765	3.849	14.642
Vlaams Gewest	18.110	3.726	18.977	40.813	15.983	2.749	17.302	36.034
% WVl in VLG	61,3%	31,2%	22,4%	40,5%	62,7%	27,8%	22,2%	40,6%

Bron: RSZ, Verwerking: Afdeling DSA, POM West-Vlaanderen.

**Figuur 3.1.1: Evolutie van de loontrekkende tewerkstelling in de Fabriek 'Nieuwe Materialen' naar sector, West-Vlaanderen en Vlaams Gewest, 2011-2016 (index 2011=100).**



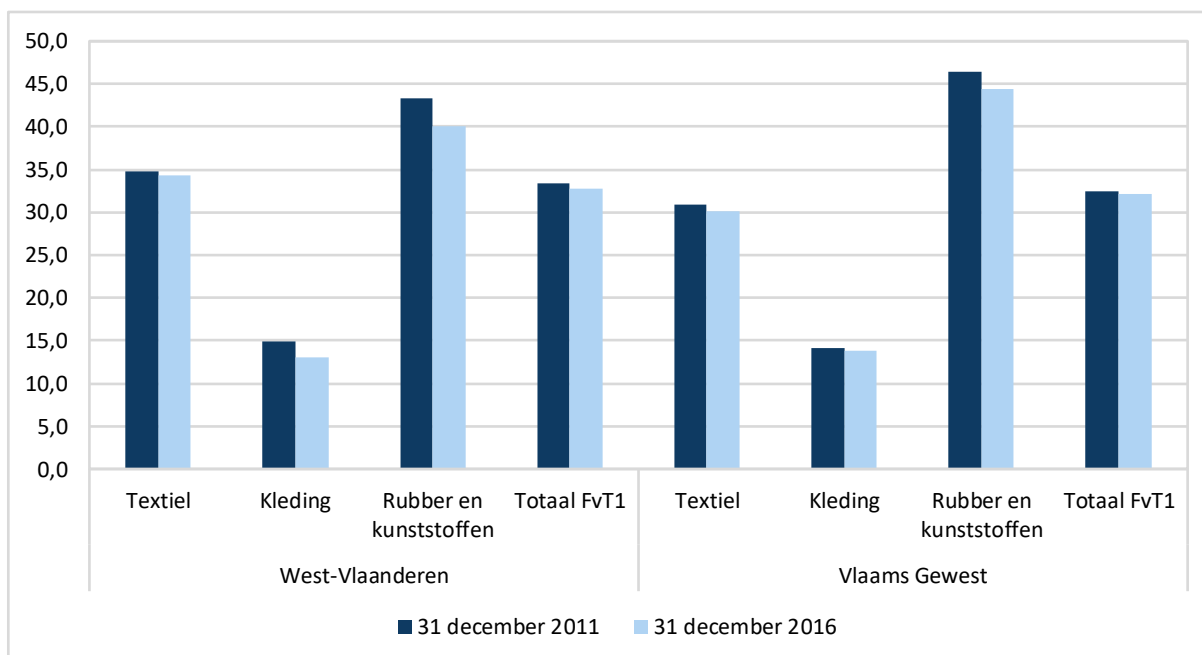


Bron: RSZ, Verwerking: Afdeling DSA, POM West-Vlaanderen.

Figuur 3.1.2 laat zien dat er een duidelijk verschil is tussen de subsectoren van de Fabriek als we naar de gemiddelde grootte van vestigingen kijken. De gemiddelde textielvestiging is in West-Vlaanderen duidelijk groter dan in Vlaanderen (34,3 werknemers ten opzichte van 30,1). De vestigingen in de rubber- en kunststoffensector zijn dan weer groter in Vlaanderen (44,4 ten opzichte van 40,1 in West-Vlaanderen).

De daling van de loontrekkende tewerkstelling zien we ook terug in de evolutie van de gemiddelde grootte van de vestigingen voor de Fabriek 'Nieuwe Materialen'. De algemene trend is dat de gemiddelde tewerkstelling per vestiging tussen 2011 en 2016 afnam (van 33,4 naar 32,8 in West-Vlaanderen en van 32,4 naar 32,1 in Vlaanderen). Binnen West-Vlaanderen is deze daling het meest duidelijk voor de kledingssector (van 14,9 naar 13,0) en de rubber- en kunststoffensector (van 43,4 naar 40,1).

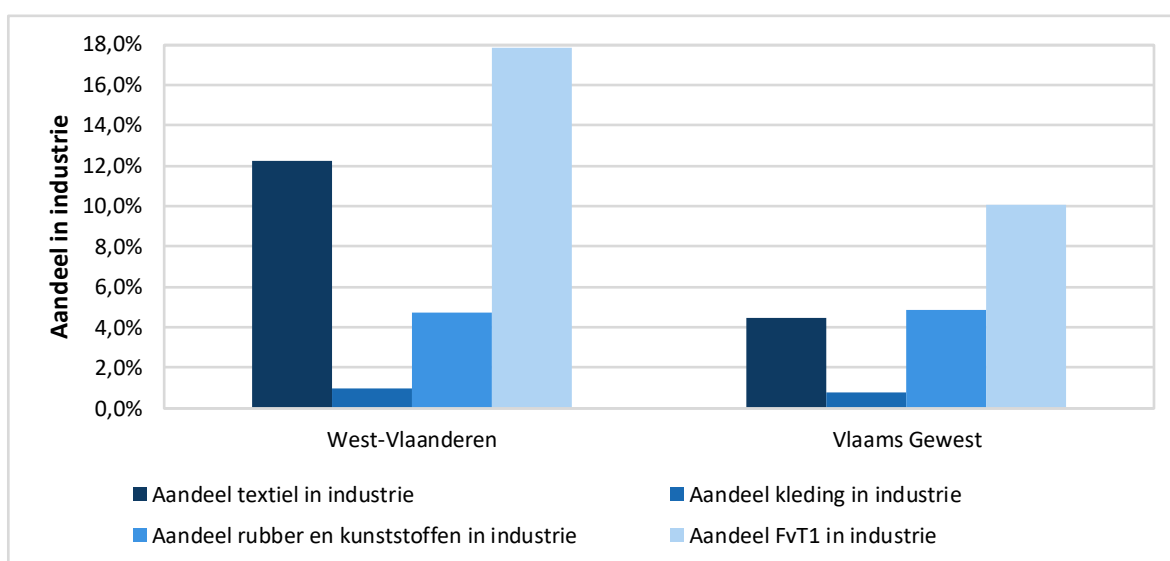
**Figuur 3.1.2: Gemiddelde grootte van vestigingen in de Fabriek 'Nieuwe Materialen' naar sector, West-Vlaanderen en Vlaams Gewest, 31 december 2011 en 31 december 2016.**

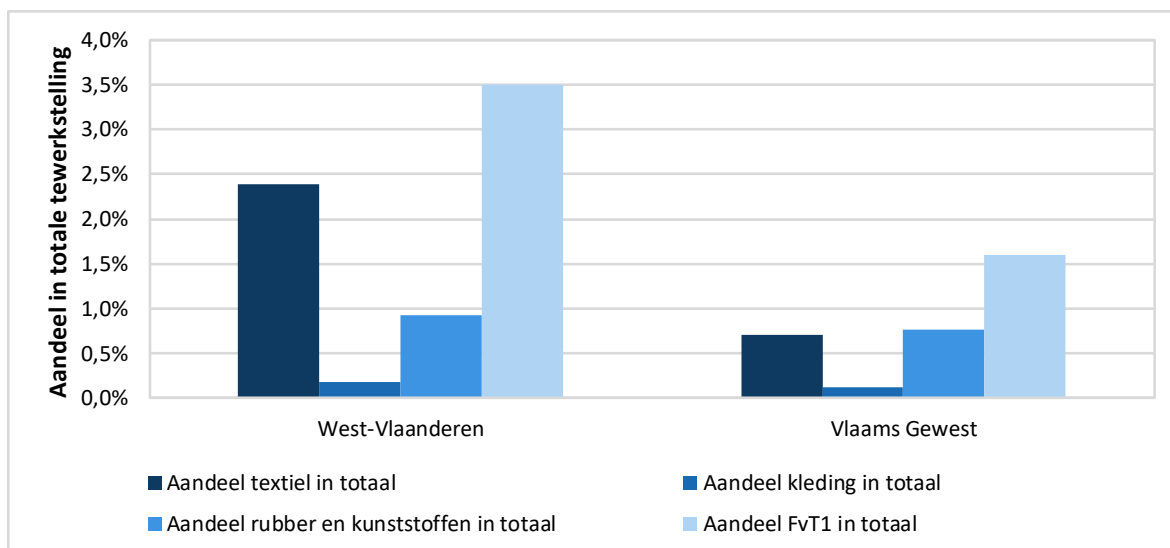


Bron: RSZ, Verwerking: Afdeling DSA, POM West-Vlaanderen.

Figuur 3.1.3 toont het grote aandeel van de textielsector in de West-Vlaamse industrie en totale economie. De textielsector vertegenwoordigt 12,2 % van de loontrekkende tewerkstelling in de West-Vlaamse industrie en 2,4% in de totale economie. In vergelijking met de aandelen van andere sectoren of in vergelijking met de aandelen van de textielsector in de Vlaamse industrie (4,5%) en de totale economie (0,7%) zijn deze percentages toch behoorlijk groot. Een gelijkaardige vaststelling maken we ook voor het geheel van de Fabriek 'Nieuwe materialen'.

**Figuur 3.1.3: Aandeel van de loontrekkende tewerkstelling in de Fabriek 'Nieuwe Materialen' naar sector in de industrie en de totale tewerkstelling, West-Vlaanderen en Vlaams Gewest, 31 december 2016.**



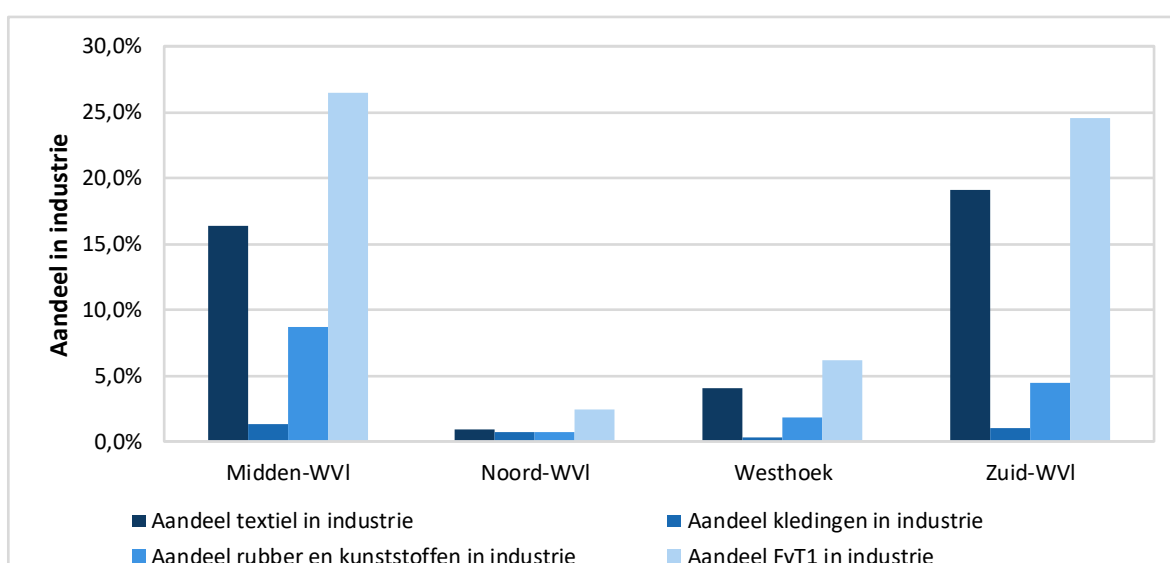


Bron: RSZ, Verwerking: Afdeling DSA, POM West-Vlaanderen.

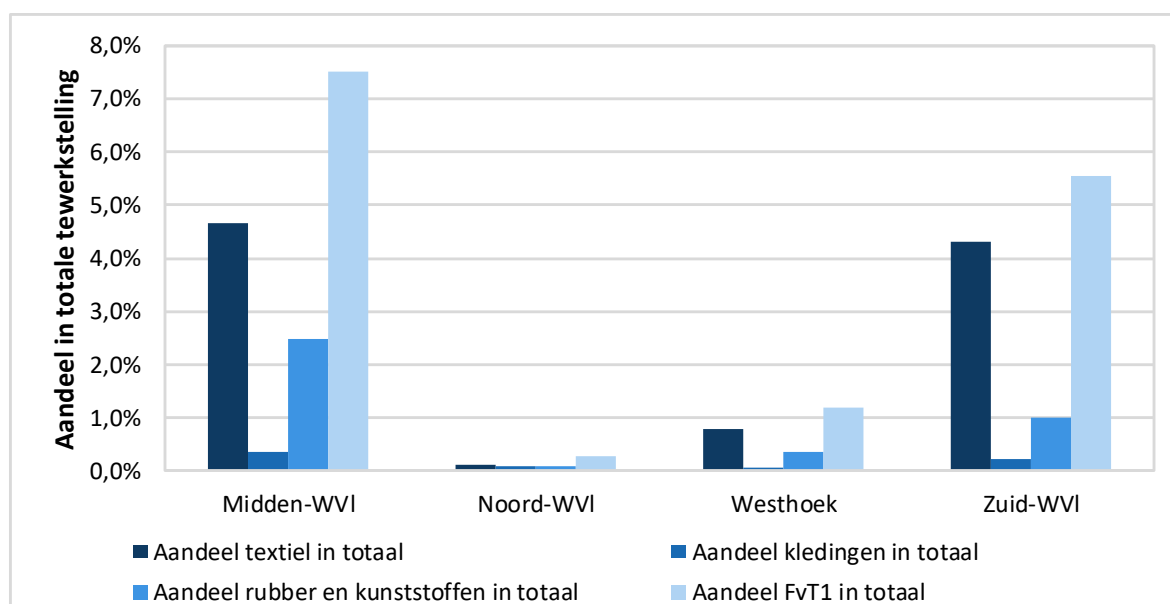
Uit figuur 3.1.4 blijkt dat het aandeel van de textiel-, kleding- en rubber- en kunststoffensector in de industriële tewerkstelling in Midden- en Zuid-West-Vlaanderen (respectievelijk 26,4% en 24,6%) veel groter is dan in de Westhoek (6,1%) en Noord-West-Vlaanderen (2,4%). Dit kan nagenoeg volledig worden toegeschreven aan het grote aandeel loontrekkenden in de textielsector in Midden-West-Vlaanderen (16,4%) en Zuid-West-Vlaanderen (19,1%). In Midden-West-Vlaanderen is het aandeel werknemers in de rubber- en kunststoffensector in de industrie (8,7%) groter dan in Zuid-West-Vlaanderen (4,4%), de Westhoek (1,8%) en Noord-West-Vlaanderen (0,8%).

Bekijken we de tewerkstelling in de textiel-, kleding- en rubber- en kunststoffensector ten opzichte van de totale tewerkstelling, dan staat Midden-West-Vlaanderen op kop (7,5%), gevolgd door Zuid-West-Vlaanderen (5,5%). De Westhoek en Noord-West-Vlaanderen volgen op geruime afstand met respectievelijk 1,2% en 0,3% van de loontrekkenden die actief zijn in de Fabriek 'Nieuwe Materialen'.

**Figuur 3.1.4: Aandeel van de loontrekkende tewerkstelling in de Fabriek 'Nieuwe Materialen' naar sector in de industrie en de totale tewerkstelling, West-Vlaamse regio's, 31 december 2016.**







Bron: RSZ, Verwerking: Afdeling DSA, POM West-Vlaanderen.

Samenvattend tonen we in tabel 3.1.2 de specialisatiegraden in de Fabriek naar sector. De specialisatiegraad van de West-Vlaamse textiel wordt berekend door het aandeel van de loontrekkende tewerkstelling in de West-Vlaamse textiel in de West-Vlaamse totale tewerkstelling te delen door het aandeel van de loontrekkende tewerkstelling in de Vlaamse textiel in de Vlaamse totale tewerkstelling:

$$\left[ \frac{\text{TEXTIEL WV/L/TOTAAL WV/L}}{\text{TEXTIEL VLG/TOTAAL VLG}} \right] * 100$$

De berekening voor de andere subsectoren en de volledige sector is gelijkaardig.

De voorgaande vaststellingen bevestigen de hoge specialisaties van West-Vlaanderen ten opzichte van Vlaanderen in de Fabriek 'Nieuwe Materialen'. Voor de totale Fabriek bedraagt de specialisatiegraad 218,7 en vooral de textielsector draagt bij tot dit hoge cijfer. Ten opzichte van 2011 is de specialisatiegraad van de totale sector en de textielsector ook toegenomen. De specialisatiegraad voor kleding daalde over deze periode en deze voor rubber en kunststoffen bleef op hetzelfde niveau.

**Tabel 3.1.2: Evolutie van de specialisatiegraden in de Fabriek 'Nieuwe Materialen' naar sector, West-Vlaanderen en Vlaams Gewest, 31 december 2011 en 31 december 2016.**

	31 december 2011				31 december 2016			
	Textiel	Kleding	Rubber en kunststoffen	Totaal FvT1	Textiel	Kleding	Rubber en kunststoffen	Totaal FvT1
West-Vlaanderen	327,8	167,0	119,7	216,3	337,6	149,7	119,7	218,7
Vlaams Gewest	100,0	100,0	100,0	100,0	100,0	100,0	100,0	100,0

Bron: RSZ, Verwerking: Afdeling DSA, POM West-Vlaanderen.

### 3.2. Loontrekkende tewerkstelling naar subsectoren

In dit onderdeel bespreken we de loontrekkende tewerkstelling per subsector. Hierin worden de drie sectoren van nog verder ingedeeld. We beginnen met de textielsector in tabel 3.2.1. De grootste subsector binnen de textielsector in zowel West-Vlaanderen als Vlaanderen is de vervaardiging van vloerkleden en tapijt. In 2016 vertegenwoordigde deze subsector 50,3% van de tewerkstelling in de West-Vlaamse textielsector. Hierop volgt het weven van textiel (18,5%) en het vervaardigen van overige geconfectioneerde artikelen van textiel, m.u.v. kleding (11,7%).

Drie deelsectoren van de West-Vlaamse textielsector realiseerden opvallend genoeg een toename van de tewerkstelling in de periode 2011-2016: vervaardiging van overige geconfectioneerde artikelen van textiel, m.u.v. kleding (+50 of +4,5%), vervaardiging van ander technisch en industrieel textiel (+64 of +13,7%) en vervaardiging van andere textielproducten (+8 of +400%). Alle andere deelsectoren kenden een daling.

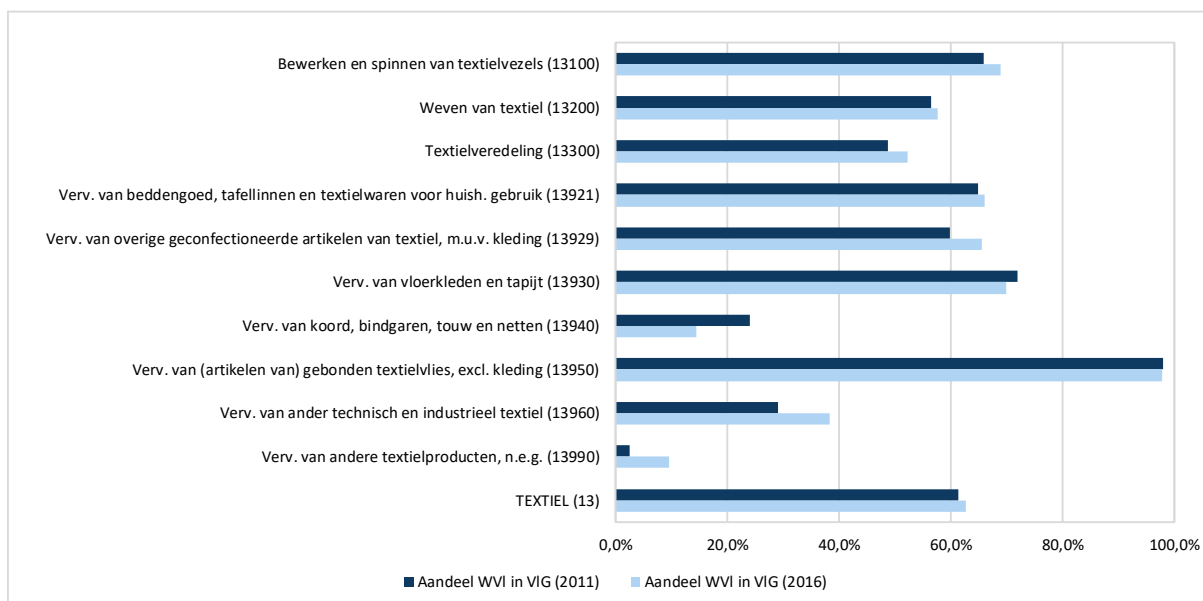
In figuur 3.2.1 valt op dat m.u.v. de grootste (vervaardiging van vloerkleden en tapijt) en de kleinste subsector (vervaardiging van koord, bindgaren, touw en netten) de aandelen van West-Vlaanderen binnen Vlaanderen toenamen voor elke subsector en ook, zoals we eerder konden vaststellen, voor de textielsector in haar geheel.

**Tabel 3.2.1: Evolutie van de loontrekkende tewerkstelling in de textielsector naar subsectoren, 31 december 2011 en 31 december 2016.**

Subsectoren	West-Vlaanderen			Vlaams Gewest		
	2011	2016	2011-2016	2011	2016	2011-2016
Bewerken en spinnen van textielvezels (13100)	489	444	-9,2%	742	644	-13,2%
Weven van textiel (13200)	2.237	1.856	-17,0%	3.954	3.217	-18,6%
Textielveredeling (13300)	467	361	-22,7%	957	691	-27,8%
Verv. van gebreide en gehaakte stoffen (13910)	0	0	-	14	10	-28,6%
Verv. van beddengoed, tafellinnen en textielwaren voor huish. gebruik (13921)	525	356	-32,2%	808	538	-33,4%
Verv. van overige geconfectioneerde artikelen van textiel, m.u.v. kleding (13929)	1.122	1.172	+4,5%	1.873	1.785	-4,7%
Verv. van vloerkleden en tapijt (13930)	5.514	5.042	-8,6%	7.664	7.208	-5,9%
Verv. van koord, bindgaren, touw en netten (13940)	41	24	-41,5%	171	165	-3,5%
Verv. van (artikelen van) gebonden textielvlies, excl. kleding (13950)	243	233	-4,1%	248	238	-4,0%
Verv. van ander technisch en industrieel textiel (13960)	466	530	+13,7%	1.599	1.383	-13,5%
Verv. van andere textielproducten, n.e.g. (13990)	2	10	+400,0%	80	104	+30,0%
<b>TEXTIEL (13)</b>	<b>11.106</b>	<b>10.028</b>	<b>-9,7%</b>	<b>18.110</b>	<b>15.983</b>	<b>-11,7%</b>

Bron: RSZ, Verwerking: afdeling DSA, POM West-Vlaanderen.

**Figuur 3.2.1: Evolutie van de loontrekkende tewerkstelling in de textielsector naar subsectoren, aandeel van West-Vlaanderen in Vlaanderen, 31 december 2011 en 31 december 2016.**



Bron: RSZ, Verwerking: afdeling DSA, POM West-Vlaanderen.

Binnen de kledingsector zijn de grootste subsectoren in termen van tewerkstelling de vervaardiging van andere bovenkleding (52,2%) en de vervaardiging van werkkleding (23,4%).

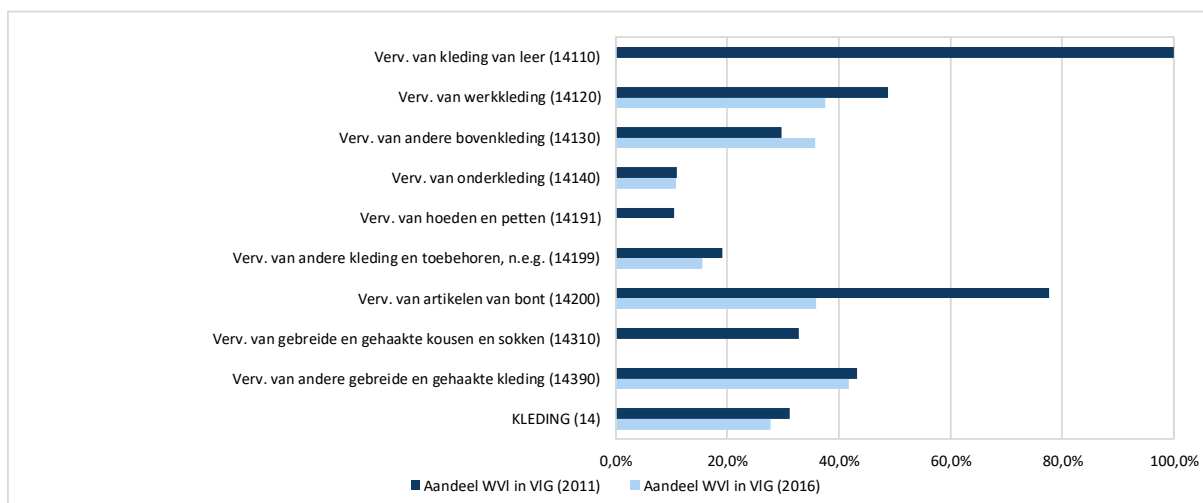
Opvallend is de behoorlijk grote daling van de tewerkstelling in beide subsectoren tussen 2011 en 2016 (respectievelijk -97 of -19,6% en -160 of -47,2%) die mee de daling in de kledingsector verklaren. De overige subsectoren van de kledingsector zijn namelijk zeer klein in termen van loontrekkende tewerkstelling.

**Tabel 3.2.2: Evolutie van de loontrekkende tewerkstelling in de kledingsector naar subsectoren, 31 december 2011 en 31 december 2016.**

Subsectoren	West-Vlaanderen			Vlaams Gewest		
	2011	2016	2011-2016	2011	2016	2011-2016
Verv. van kleding van leer (14110)	1	0	-100,0%	1	0	-100,0%
Verv. van werkkleding (14120)	339	179	-47,2%	694	476	-31,4%
Verv. van andere bovenkleding (14130)	496	399	-19,6%	1.670	1.117	-33,1%
Verv. van onderkleding (14140)	80	75	-6,3%	727	690	-5,1%
Verv. van hoeden en petten (14191)	4	0	-100,0%	38	26	-31,6%
Verv. van andere kleding en toebehoren, n.e.g. (14199)	39	29	-25,6%	204	187	-8,3%
Verv. van artikelen van bont (14200)	97	14	-85,6%	125	39	-68,8%
Verv. van gebreide en gehaakte kousen en sokken (14310)	24	0	-100,0%	73	49	-32,9%
Verv. van andere gebreide en gehaakte kleding (14390)	84	69	-17,9%	194	165	-14,9%
<b>KLEDING (14)</b>	<b>1.164</b>	<b>765</b>	<b>-34,3%</b>	<b>3.726</b>	<b>2.749</b>	<b>-26,2%</b>

Bron: RSZ, Verwerking: afdeling DSA, POM West-Vlaanderen.

**Figuur 3.2.2: Evolutie van de loontrekkende tewerkstelling in de kledingsector naar subsectoren, aandeel van West-Vlaanderen in Vlaanderen, 31 december 2011 en 31 december 2016.**



Bron: RSZ, Verwerking: afdeling DSA, POM West-Vlaanderen.

In de West-Vlaamse rubber- en kunststoffensector tenslotte zorgt de vervaardiging van kunststofartikelen voor de bouw voor de grootste tewerkstelling (36,7%) gevolgd door vervaardiging van andere producten van kunststof (25,9%) en vervaardiging van platen, vellen, buizen en profielen van kunststof (17,4%). De grootste subsector van de West-Vlaamse rubber- en kunststoffensector vertegenwoordigt ook een bijzonder groot aandeel van de Vlaamse subsector, nl. 65,2%. Enkel van de subsectoren vervaardiging van verpakkingsmateriaal van kunststof en vervaardiging van andere producten van kunststof nam het West-Vlaamse aandeel in Vlaanderen toe.

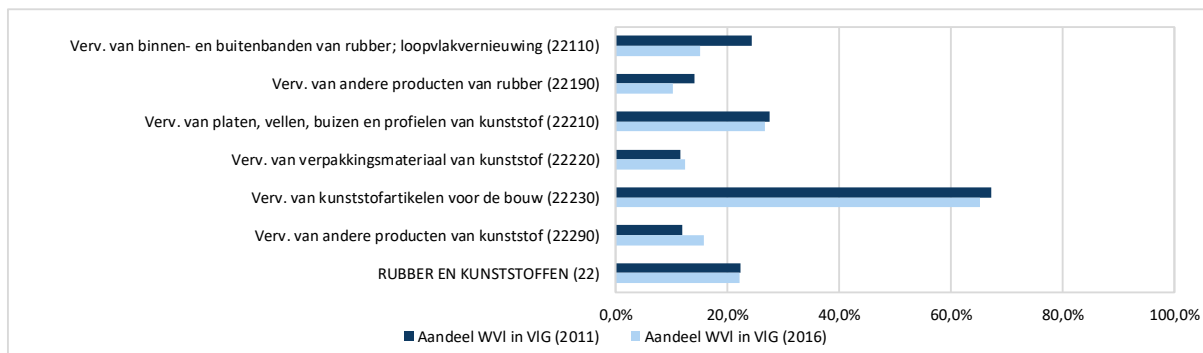
De afname van de tewerkstelling in de rubber- en kunststoffensector tussen 2011 en 2016 was vooral toe te schrijven aan de deelsector vervaardiging van kunststofartikelen voor de bouw (-416 of -22,8%). De toename bij de deelsector vervaardiging van andere producten van kunststof (+177 of +21,6%) kon deze afname niet teniet doen.

**Tabel 3.2.3: Evolutie van de loontrekkende tewerkstelling in de rubber- en kunststoffensector naar subsectoren, 31 december 2011 en 31 december 2016.**

Subsectoren	West-Vlaanderen			Vlaams Gewest		
	2011	2016	2011-2016	2011	2016	2011-2016
Verv. van binnen- en buitenbanden van rubber; loopvlakvernieuwing (22110)	73	55	-24,7%	300	363	+21,0%
Verv. van andere producten van rubber (22190)	222	142	-36,0%	1.579	1.379	-12,7%
Verv. van platen, vellen, buizen en profielen van kunststof (22210)	754	669	-11,3%	2.733	2.506	-8,3%
Verv. van verpakkingsmateriaal van kunststof (22220)	554	576	+4,0%	4.745	4.603	-3,0%
Verv. van kunststofartikelen voor de bouw (22230)	1.827	1.411	-22,8%	2.717	2.164	-20,4%
Verv. van andere producten van kunststof (22290)	819	996	+21,6%	6.903	6.287	-8,9%
<b>RUBBER EN KUNSTSTOFFEN (22)</b>	<b>4.249</b>	<b>3.849</b>	<b>-9,4%</b>	<b>18.977</b>	<b>17.302</b>	<b>-8,8%</b>

Bron: RSZ, Verwerking: afdeling DSA, POM West-Vlaanderen.

**Figuur 3.2.3: Evolutie van de loontrekkende tewerkstelling in de rubber- en kunststoffensector naar subsectoren, aandeel van West-Vlaanderen in Vlaanderen, 31 december 2011 en 31 december 2016.**



Bron: RSZ, Verwerking: afdeling DSA, POM West-Vlaanderen.

Wanneer we de specialisatiegraad en de relatieve evolutie van de tewerkstelling in een sector en de subsectoren ervan combineren, kunnen we vier groepen van sectoren onderscheiden: sterke, verbeterende, zwakke en achterblijvende sectoren. We beschouwen hier de relatieve evolutie in de periode 2011-2016 en de specialisatiegraad in 2016. Het resultaat is terug te vinden in de figuren 3.2.4, 3.2.5 en 3.2.6.

De specialisatiegraad voor de subsectoren is berekend ten opzichte van de totale sector, de specialisatiegraad van de totale sector en van de industrie is berekend ten opzichte van de totale economie<sup>1</sup>.

De relatieve evolutie is berekend als het verschil in evolutie in West-Vlaanderen ten opzichte van de evolutie in het Vlaamse Gewest:

$$100 + [ ( WVL2016/WVL2011 - VLG2016/VLG2011 ) * 100 ]$$

Een cijfer groter dan 100 betekent dat de (sub)sector in West-Vlaanderen beter is geëvolueerd dan dezelfde (sub)sector in het Vlaamse Gewest. Dit kan zowel betekenen dat de relatieve groei groter was, de relatieve krimp kleiner of dat er een groei was in West-Vlaanderen tegenover een krimp in Vlaanderen. Het omgekeerde geldt voor een cijfer kleiner dan 100.

**Sterke** sectoren zijn de sectoren waarin West-Vlaanderen gespecialiseerd is ten opzichte van het Vlaamse Gewest en waarvan de tewerkstelling beter evolueerde dan in Vlaanderen. We vinden deze sectoren in het kwadrant rechtsboven op de figuur. **Verbeterende** sectoren vinden we linksboven op de figuur. Het zijn sectoren waarin West-Vlaanderen niet gespecialiseerd is (in vergelijking met het Vlaamse Gewest), maar die toch een betere evolutie van de tewerkstelling kenden dan in Vlaanderen. **Zwakke** sectoren combineren een mindere goede evolutie van de tewerkstelling met een specialisatiegraad kleiner dan honderd. Ze situeren zich linksonder. Tot slot definiëren we de **achterblijvende** sectoren. Het zijn sectoren waarin de regio gespecialiseerd is, maar die een minder goede evolutie van de tewerkstelling kenden.

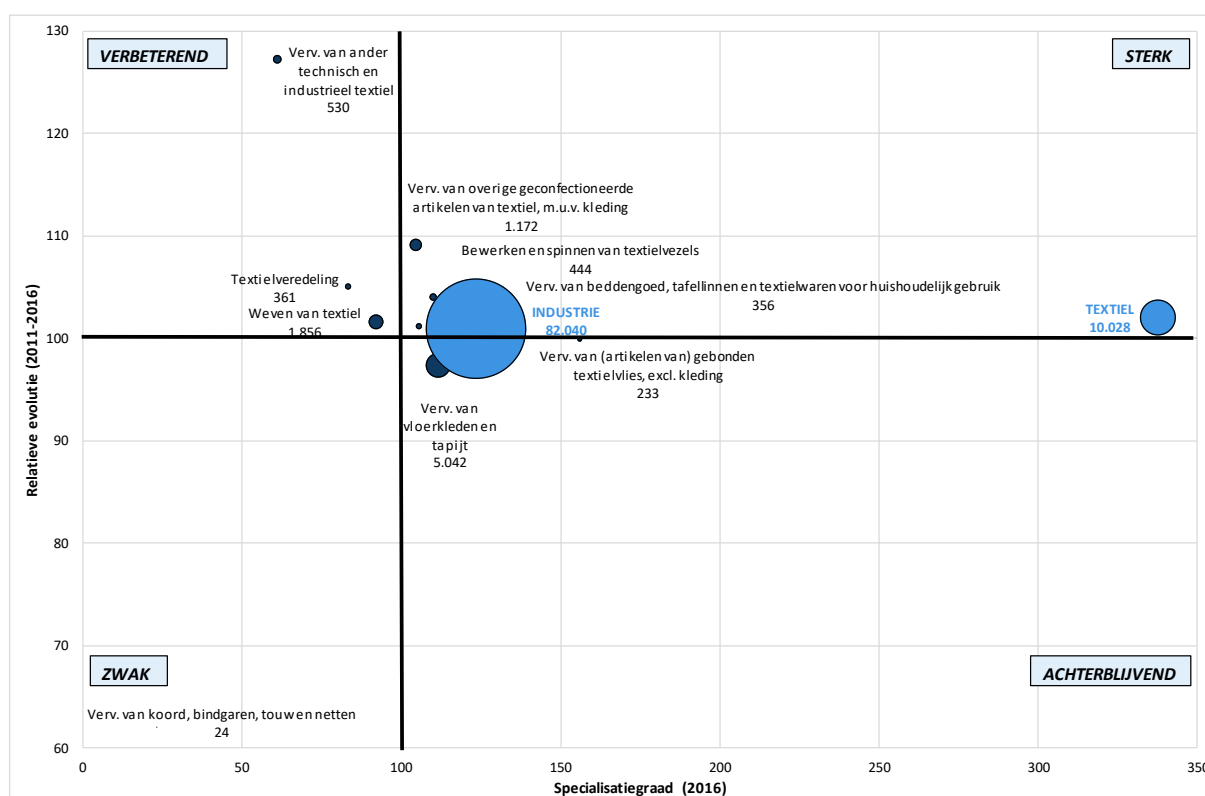
In figuur 3.2.4 vinden we de specialisatiegraad en de relatieve evolutie van de tewerkstelling terug voor de textielsector. Zowel de West-Vlaamse textielsector in haar geheel als de West-Vlaamse

<sup>1</sup> De specialisatiegraad van de subsectoren (cfr. infra) van de textiel, kleding en rubber- en kunststoffensector wordt berekend ten opzichte van de tewerkstelling in respectievelijk de textiel, kleding en rubber- en kunststoffensector en niet ten opzichte van de totale economie. Indien we de specialisatiegraad voor de subsectoren zouden berekenen ten opzichte van de totale economie, zou deze voor de meeste subsectoren boven de 100% liggen.

industrie combineren een specialisatie t.o.v. Vlaanderen met een gunstigere evolutie van de tewerkstelling en bevinden zich aldus in het sterke kwadrant van de grafiek.

De meeste subsectoren van de West-Vlaamse textielsector bevinden zich in de bovenste helft van het spreidingsdiagram en noteren dus een betere evolutie van de tewerkstelling dan in Vlaanderen al of niet met een specialisatie ten opzichte van het Vlaamse Gewest. Slechts één subsector, de op één na kleinste, bevindt zich in het zwakke kwadrant. Twee subsectoren bevinden zich in het achterblijvende kwadrant, waaronder de grootste subsector van de textielsector, nl. de vervaardiging van vloerkleden en tapijt.

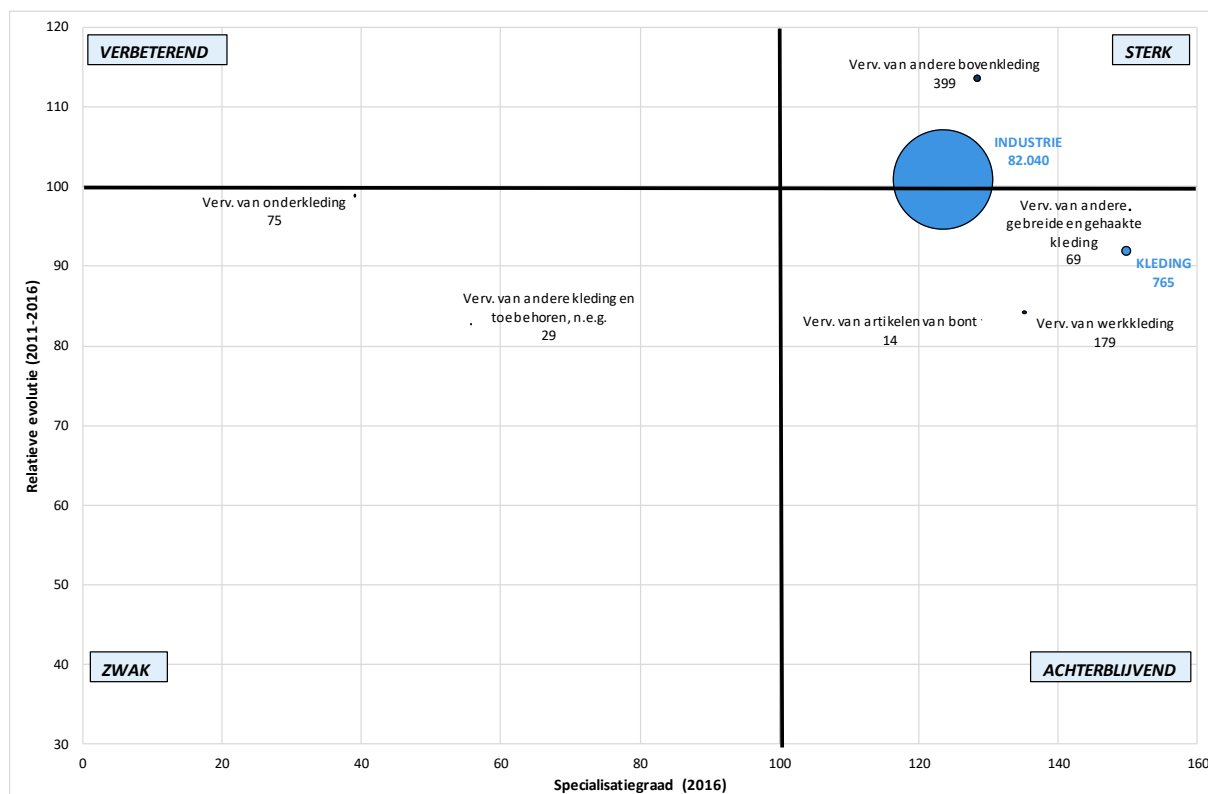
**Figuur 3.2.4: Specialisatiegraad (2016) en relatieve evolutie (2011-2016) in de subsectoren van de textielsector, West-Vlaanderen.**



Bron: RSZ, Verwerking: afdeling DSA, POM West-Vlaanderen.

De specialisatiegraad en de relatieve evolutie van de tewerkstelling voor de sector kleding kunnen we raadplegen op de figuur 3.2.5. We stellen vast dat de subsectoren van de West-Vlaamse kledingsector zich hoofdzakelijk in de onderste helft van het spreidingsdiagram bevinden; deze evolueerden dus minder goed dan de Vlaamse subsector. De evoluties en de specialisatiegraden van de subsectoren in de kledingsector moeten wel enigszins gerelativeerd worden omdat we eerder zagen dat de meeste subsectoren bijzonder klein zijn in omvang. De twee grootste subsectoren in West-Vlaanderen bevinden zich aan de rechterkant van de grafiek en vertonen dus een specialisatie ten opzichte van Vlaanderen. In één van de twee, nl. de vervaardiging van andere bovenkleding, is de evolutie in West-Vlaanderen ook beter dan in Vlaanderen (sterke kwadrant). De op één na grootste subsector, vervaardiging van werkkleding, bevindt zich net als de kledingsector in het achterblijvende kwadrant.

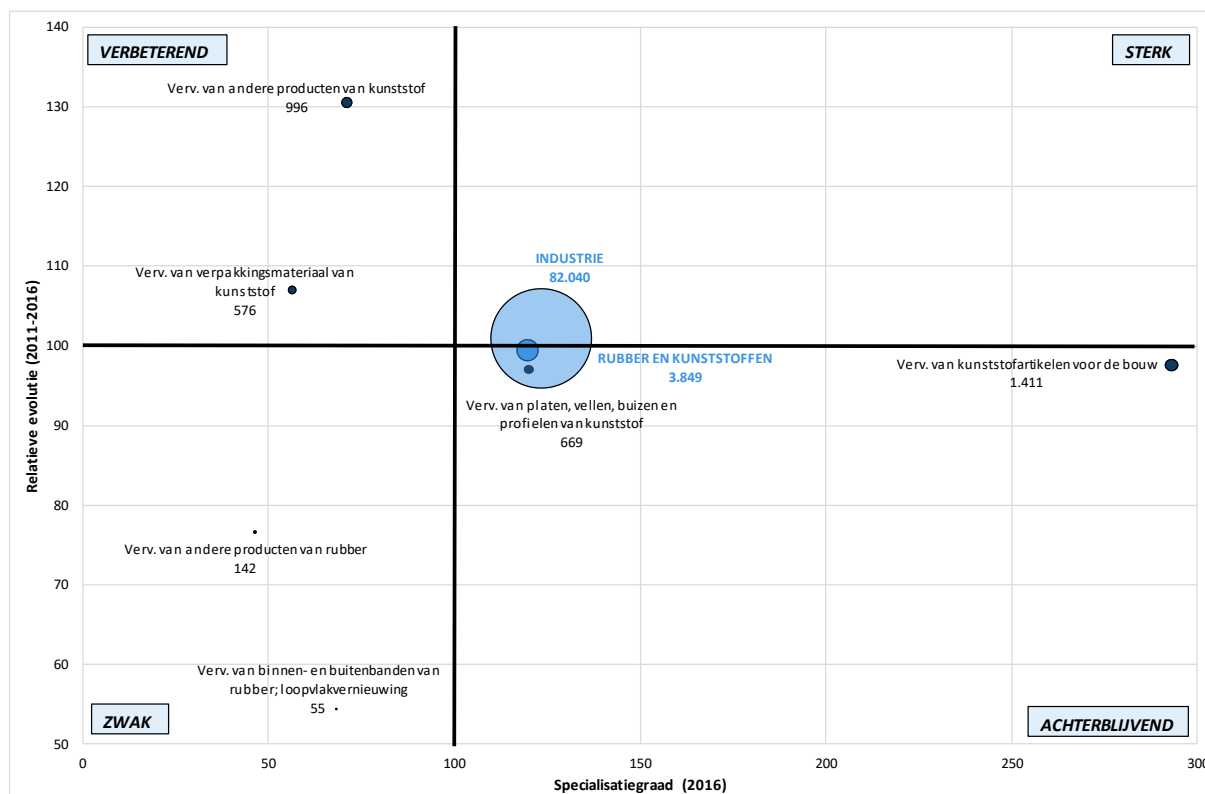
**Figuur 3.2.5: Specialisatiegraad (2016) en relatieve evolutie (2011-2016) in de subsectoren van de kledingsector, West-Vlaanderen.**



Bron: RSZ, Verwerking: afdeling DSA, POM West-Vlaanderen.

Op figuur 3.2.6 ten slotte zijn in de subsectoren van de West-Vlaamse rubber- en kunststoffensector de specialisatie dan weer duidelijk minder groot dan in de textielsector. De meeste subsectoren van de rubber- en kunststoffensector bevinden zich in de linkerhelft van de grafiek. Ook zijn er meer subsectoren met een minder goede evolutie dan in Vlaanderen dan omgekeerd. Er bevinden zich geen subsectoren in het sterke kwadrant.

**Figuur 3.2.6: Specialisatiegraad (2016) en relatieve evolutie (2011-2016) in de subsectoren van de rubber- en kunststoffensector, West-Vlaanderen.**



Bron: RSZ, Verwerking: afdeling DSA, POM West-Vlaanderen.

### 3.3. Loontrekkende tewerkstelling naar grootteklasse

In West-Vlaanderen telt 85% van de vestigingen in de Fabriek 'Nieuwe Materialen' minder dan 50 werknemers (klein), 11,4% tussen 50 en 200 werknemers (middelgroot) en 3,6% minstens 200 werknemers (groot). In het Vlaamse Gewest is het aandeel van de middelgrote vestigingen (12,1%) iets groter en de aandelen van de kleine (84,7%) en grote vestigingen (3,2%) iets kleiner. Op zich lijken de verschillen tussen West-Vlaanderen en Vlaanderen hier niet zo groot.

Wanneer we echter naar de tewerkstelling volgens grootte van de vestiging kijken, zien we dat de grote vestigingen in West-Vlaanderen voor een groter aandeel van de totale tewerkstelling instaan dan in het Vlaamse Gewest (38,2% t.o.v. 35,7%). In het Vlaamse Gewest is het aandeel van de middelgrote vestigingen groter (37,6% t.o.v. 35,5%). De aandelen van de tewerkstelling in kleine vestigingen voor West-Vlaanderen en het Vlaamse gewest liggen dan weer dicht bij elkaar.

Als we naar de drie sectoren van de Fabriek kijken zien we, in zowel West-Vlaanderen als Vlaanderen, dat in de textielsector de grote vestigingen voor het grootste aandeel van de tewerkstelling zorgen; in de rubber- en kunststoffensector zijn dat de middelgrote vestigingen en in de kledingsector de kleine vestigingen.

Een West-Vlaamse vestiging in de kledingsector telt gemiddeld 13 werknemers. In de textielsector en de rubber- en kunststoffensector zijn de vestigingen in West-Vlaanderen gemiddeld tot drie keer groter; daar tellen we respectievelijk 34,3 en 40,1 loontrekkenden per vestiging.



**Tabel 3.3.1: Verdeling van het aantal vestigingen en loontrekkenden in de Fabriek 'Nieuwe Materialen' naar sector en grootteklasse, West-Vlaanderen en Vlaams Gewest, 31 december 2016.**

	Sector	<50 tew.		50-199 tew.		≥200 tew.		Totaal
		In a.c.	In %	In a.c.	In %	In a.c.	In %	
<b>VESTIGINGEN</b>								
West-Vlaanderen	Textiel	248	84,9%	31	10,6%	13	4,5%	292
	Kleding	55	93,2%	4	6,8%	0	0,0%	59
	Rubber en kunststoffen	77	80,2%	16	16,7%	3	3,1%	96
	FvT1	380	85,0%	51	11,4%	16	3,6%	447
Vlaams Gewest	Textiel	455	85,7%	57	10,7%	19	3,6%	531
	Kleding	189	94,5%	10	5,0%	1	0,5%	200
	Rubber en kunststoffen	305	78,2%	69	17,7%	16	4,1%	390
	FvT1	949	84,7%	136	12,1%	36	3,2%	1.121
<b>LOONTREKKENDEN</b>								
West-Vlaanderen	Textiel	2.330	23,2%	3.155	31,5%	4.543	45,3%	10.028
	Kleding	469	61,3%	296	38,7%	0	0,0%	765
	Rubber en kunststoffen	1.052	27,3%	1.749	45,4%	1.048	27,2%	3.849
	FvT1	3.851	26,3%	5.200	35,5%	5.591	38,2%	14.642
Vlaams Gewest	Textiel	3.892	24,4%	5.520	34,5%	6.571	41,1%	15.983
	Kleding	1.577	57,4%	925	33,6%	247	9,0%	2.749
	Rubber en kunststoffen	4.141	23,9%	7.111	41,1%	6.050	35,0%	17.302
	FvT1	9.610	26,7%	13.556	37,6%	12.868	35,7%	36.034
<b>LOONTREKKENDEN PER VESTIGING</b>								
West-Vlaanderen	Textiel	9,4		101,8		349,5		34,3
	Kleding	8,5		74,0		-		13,0
	Rubber en kunststoffen	13,7		109,3		349,3		40,1
	FvT1	10,1		102,0		349,4		32,8
Vlaams Gewest	Textiel	8,6		96,8		345,8		30,1
	Kleding	8,3		92,5		247,0		13,7
	Rubber en kunststoffen	13,6		103,1		378,1		44,4
	FvT1	10,1		99,7		357,4		32,1

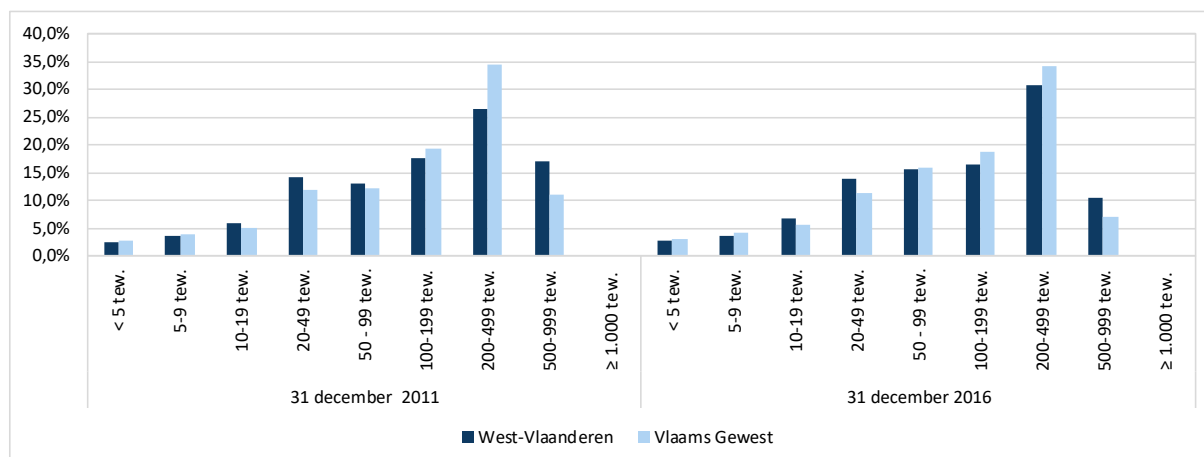
Bron: RSZ, Verwerking: afdeling DSA, POM West-Vlaanderen.

In wat volgt wordt de verdeling van de loontrekkende tewerkstelling naar grootteklasse meer in detail besproken en grafisch weergegeven voor de verschillende sectoren van de Fabriek 'Nieuwe Materialen'.

In de West-Vlaamse textielsector zorgen de vestigingen met 200 tot 500 werknemers voor de grootste bijdrage tot de totale tewerkstelling in de sector (34,3%), gevolgd door de vestigingen met 100 tot 200 werknemers (19,4%). Ook in het Vlaamse Gewest is dat zo. De aandelen van deze twee grootteklassen zijn ook toegenomen tussen 2011 en 2016.

Wellicht heeft er tussen 2011 en 2016 een verschuiving plaatsgevonden van de vestigingen met 500 tot 1.000 werknemers naar de twee lager gelegen grootteklassen, want het aandeel van de groep met 500 tot 1.000 werknemers is aanzienlijk afgenomen. Zowel in 2011 als in 2016 waren er geen vestigingen met meer dan 1.000 werknemers.

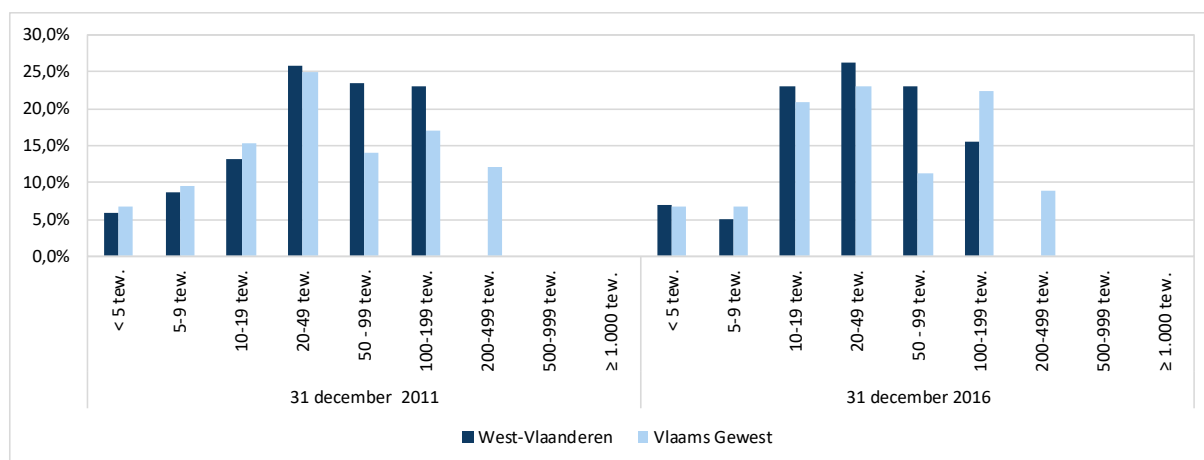
**Figuur 3.3.1: Evolutie van het aandeel loontrekkenden in de textielsector naar grootteklasse, West-Vlaanderen en Vlaams Gewest, 31 december 2011 en 31 december 2016.**



Bron: RSZ, Verwerking: afdeling DSA, POM West-Vlaanderen.

We stellen vast dat de tewerkstelling in de kledingsector zich veel meer in kleine vestigingen bevindt dan in de textielsector of de rubber- en kunststoffensector (cfr. supra). Ook in figuur 3.3.2 komt dit tot uiting. In zowel West-Vlaanderen (26,3%) als Vlaanderen (23%) zorgen de vestigingen met 20 à 50 werknemers in 2016 voor de grootste bijdrage tot de totale tewerkstelling in de sector.

**Figuur 3.3.2: Evolutie van het aandeel loontrekkenden in de kledingsector naar grootteklasse, West-Vlaanderen en Vlaams Gewest, 31 december 2011 en 31 december 2016.**

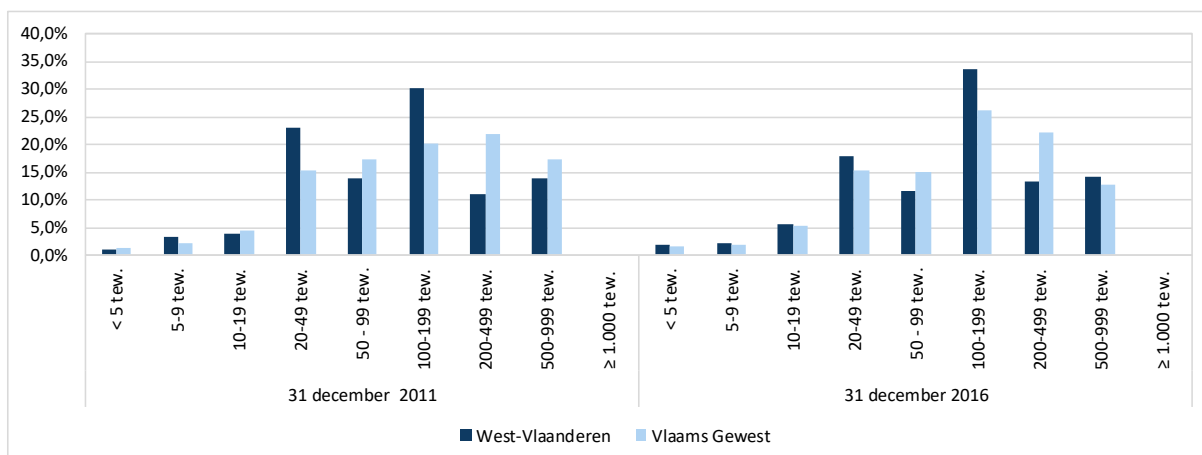


Bron: RSZ, Verwerking: afdeling DSA, POM West-Vlaanderen.

Op 31 december 2016 zorgden in de rubber- en kunststoffensector de vestigingen met 100 tot 200 werknemers voor de grootste bijdrage in de totale tewerkstelling. Het aandeel van deze categorie ligt in West-Vlaanderen (33,7%) een eind boven het Vlaamse cijfer (26,1%) zoals uit figuur 3.3.3 valt af te leiden.

De evoluties van de aandelen van de verschillende grootteklassen zijn niet sterk uitgesproken in de rubber- en kunststoffensector en dit zowel voor West-Vlaanderen als het Vlaamse Gewest.

**Figuur 3.3.3: Evolutie van het aandeel loontrekkenden in de rubber- en kunststoffensector naar grootteklasse, West-Vlaanderen en Vlaams Gewest, 31 december 2011 en 31 december 2016.**

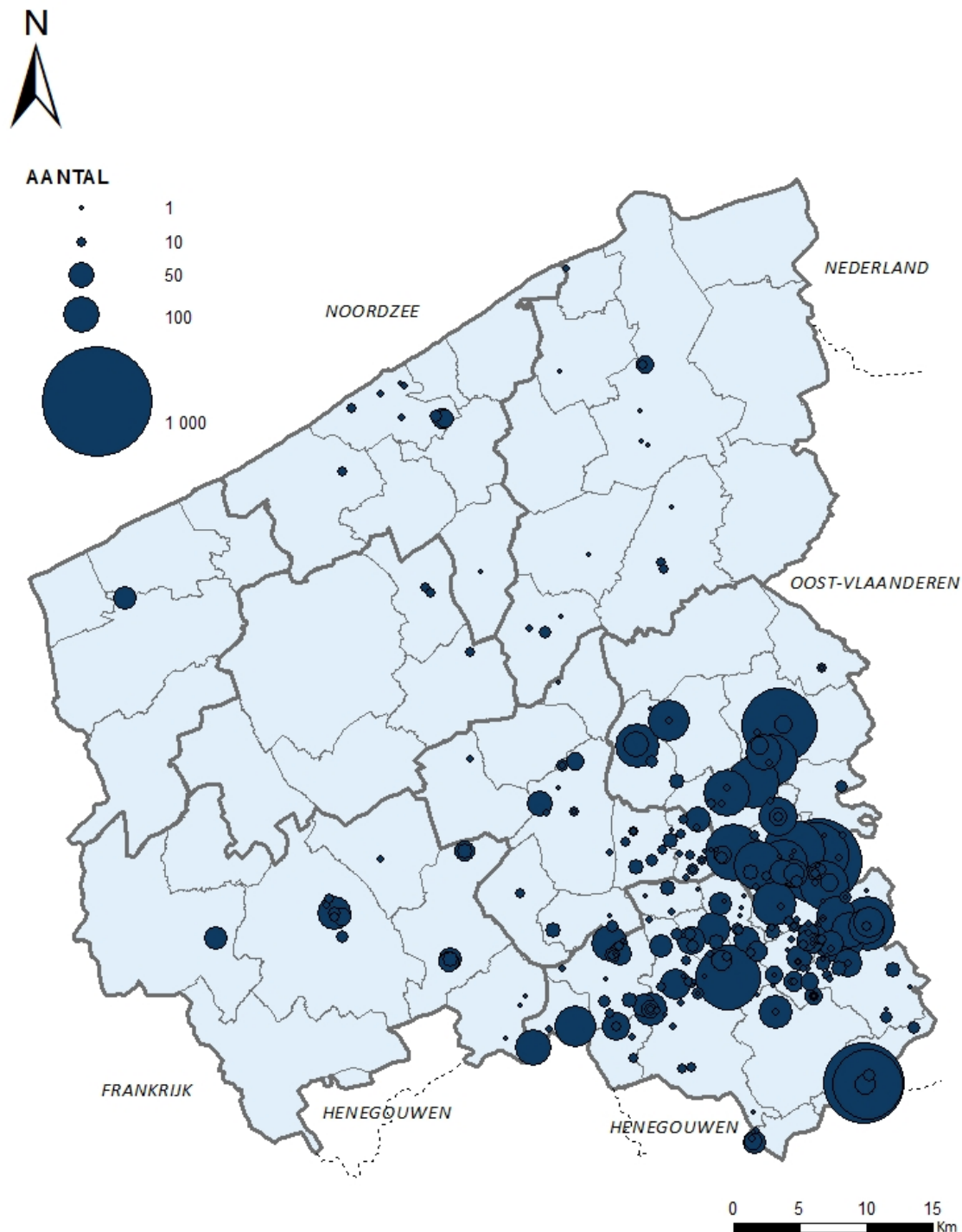


Bron: RSZ, Verwerking: afdeling DSA, POM West-Vlaanderen.

### 3.4. Geografische spreiding van vestigingen

Kaart 3.4.1 toont dat de West-Vlaamse vestigingen in de textielsector zich sterk concentreren in de arrondissementen Tielt en Kortrijk. Van de 27 West-Vlaamse textielvestigingen met meer dan 100 werknemers is er slechts één gesitueerd buiten deze arrondissementen; Tielt telt 14 vestigingen met meer dan 100 werknemers en Kortrijk telt er 12. De West-Vlaamse vestigingen in de kledingsector zijn meer verspreid (kaart 3.4.2). Van de 24 vestigingen met meer dan 10 werknemers, kan bijna de helft (11) in het arrondissement Kortrijk worden gesitueerd, 6 in Tielt, 3 in Roeselare en telkens 2 in Brugge en Ieper. De West-Vlaamse vestigingen in de rubber- en kunststoffensector situeren zich vooral in Kortrijk, Tielt en Roeselare (kaart 3.4.3). Van de 18 West-Vlaamse vestigingen in deze sector met 50 of meer werknemers, tellen we er telkens 6 in Roeselare en Tielt, 5 in Kortrijk en 1 in Ieper.

Kaart 3.4.1: Geografische spreiding van de vestigingen in de textielsector, West-Vlaanderen, 31 december 2015.



Bron: Kubus POM West-Vlaanderen o.b.v. RSZ en RSZPPO, Verwerking: Afdeling DSA, POM West-Vlaanderen.

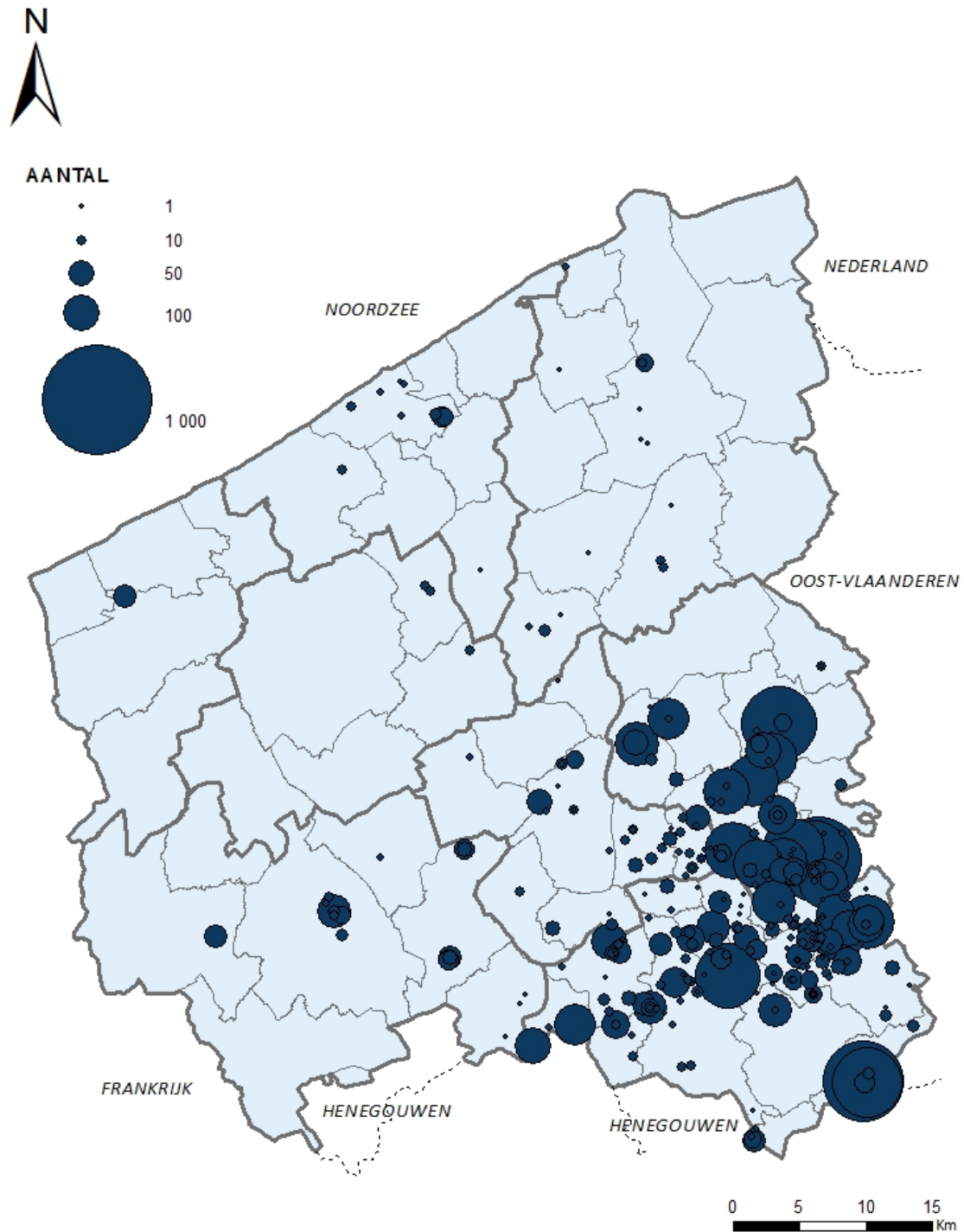
**Tabel 3.4.1: Vestigingen in de textielsector met 100 of meer werknemers, West-Vlaanderen, 31 december 2015.**

	Naam	Gemeente	Activiteit	Grootteklasse
1	Balta Industries	Wielsbeke	Vloerkleden en tapijt	500-999 tew.
2	Balta Industries	Avelgem	Vloerkleden en tapijt	500-999 tew.
3	Balta Industries Divisie I.T.C	Tielt	Vloerkleden en tapijt	200-499 tew.
4	IVC	Avelgem	Vloerkleden en tapijt	200-499 tew.
5	Balta Industries	Wielsbeke	Vloerkleden en tapijt	200-499 tew.
6	Lano	Harelbeke	Vloerkleden en tapijt	200-499 tew.
7	B.I.G. Floorcoverings	Wielsbeke	Vloerkleden en tapijt	200-499 tew.
8	BFS Europe Oostrozebeke	Oostrozebeke	Vloerkleden en tapijt	200-499 tew.
9	Concordia Textiles	Waregem	Weven van textiel	200-499 tew.
10	Mc Three Carpets	Waregem	Vloerkleden en tapijt	200-499 tew.
11	Grandeco Wallfashion Group - Belgium	Tielt	Wandkleding	200-499 tew.
12	Libeltex	Meulebeke	(Artikelen van) gebonden textielvlies, excl. kleding	200-499 tew.
13	Balta Weaving	Waregem	Vloerkleden en tapijt	200-499 tew.
14	Ideal Floorcoverings Boffonstraat	Wielsbeke	Vloerkleden en tapijt	200-499 tew.
15	Monks International	Wielsbeke	Weven van textiel	100-199 tew.
16	Libeco - Lagae	Meulebeke	Weven van textiel	100-199 tew.
17	Sioen Industries	Ardoorie	Technisch en industrieel textiel	100-199 tew.
18	Roger Vanden Berghe	Waregem	Vloerkleden en tapijt	100-199 tew.
19	Omnistor Accessories	Menen	Koffers, hoezen en tassen	100-199 tew.
20	Weverij Jules Clarysse	Pittem	Beddengoed, tafellinnen en textielwaren voor huishoudelijk gebruik	100-199 tew.
21	Ter Molst International	Oostrozebeke	Weven van textiel	100-199 tew.
22	Bekaert textiles	Waregem	Weven van textiel	100-199 tew.
23	Brustor - Prostor - Sunprotection	Wevelgem	Zonwering	100-199 tew.
24	Seyntex	Tielt	Technisch en industrieel textiel	100-199 tew.
25	Aunde Belgium	Wervik	Weven van textiel	100-199 tew.
26	Ragolle	Waregem	Vloerkleden en tapijt	100-199 tew.
27	Mercurflooring	Waregem	Vloerkleden en tapijt	100-199 tew.

Bron: Kubus POM West-Vlaanderen o.b.v. RSZ en RSZPPO, Verwerking: Afdeling DSA, POM West-Vlaanderen.



Kaart 3.4.2: Geografische spreiding van de vestigingen in de kledingsector, West-Vlaanderen, 31 december 2015.



Bron: Kubus POM West-Vlaanderen o.b.v. RSZ en RSZPPO, Verwerking: Afdeling DSA, POM West-Vlaanderen.

**Tabel 3.4.2: Vestigingen in de kledingsector met 10 of meer werknemers, West-Vlaanderen, 31 december 2015.**

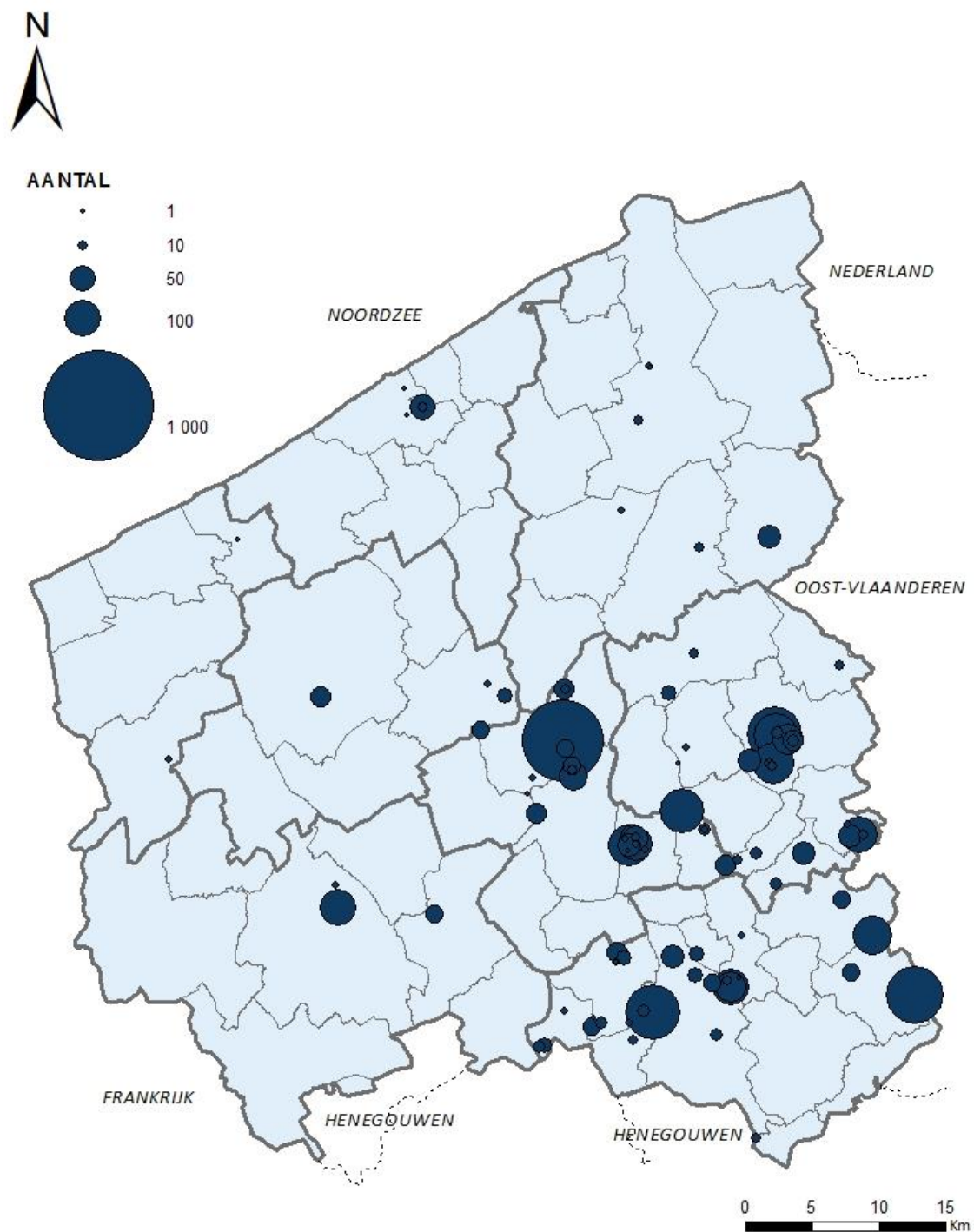
	Naam	Gemeente	Activiteit	Grootteklasse
1	Sioen	Ardoorie	Vervaardiging van werkkleding	100-199 tew.
2	Declercq & Declercq	Ardoorie	Vervaardiging van andere bovenkleding	50-99 tew.
3	Kunstateliers Slabbinck	Brugge	Vervaardiging van werkkleding	50-99 tew.
4	Lava	Wielsbeke	Vervaardiging van andere gebreide en gehaakte kleding	50-99 tew.
5	Confectiebedrijven Elanco	Tielt	Vervaardiging van andere bovenkleding	20-49 tew.
6	Jardinico	Avelgem	Vervaardiging van andere bovenkleding	20-49 tew.
7	Tonickx	Kortrijk	Vervaardiging van andere bovenkleding	20-49 tew.
8	Wesco	Zwevegem	Vervaardiging van andere bovenkleding	20-49 tew.
9	Confectiebedrijf Celesta	Wevelgem	Vervaardiging van andere kleding en toebehoren, n.e.g.	20-49 tew.
10	Bonneterie De Geest Breigoederenfabriek	Wevelgem	Vervaardiging van onderkleding	20-49 tew.
11	ECG	Poperinge	Vervaardiging van andere bovenkleding	20-49 tew.
12	Anckaert Confectie	Waregem	Vervaardiging van andere bovenkleding	20-49 tew.
13	Fernand De Spiegelaere	Roeselare	Vervaardiging van onderkleding	10-19 tew.
14	Textielbedrijf Decotex	Oostkamp	Vervaardiging van andere bovenkleding	10-19 tew.
15	Parmentier	Meulebeke	Vervaardiging van artikelen van bont	10-19 tew.
16	Balko	Waregem	Vervaardiging van andere bovenkleding	10-19 tew.
17	Etablissements J. Ballière	Waregem	Vervaardiging van onderkleding	10-19 tew.
18	Oni Onik	Staden	Vervaardiging van andere bovenkleding	10-19 tew.
19	Indeco	Ieper	Vervaardiging van andere bovenkleding	10-19 tew.
20	Van Heuverbeke	Waregem	Vervaardiging van andere gebreide en gehaakte kleding	10-19 tew.
21	Bewico	Ruiselede	Vervaardiging van andere bovenkleding	10-19 tew.
22	Vanackere	Moorslede	Vervaardiging van onderkleding	10-19 tew.
23	Satinex	Waregem	Vervaardiging van andere bovenkleding	10-19 tew.
24	Castellino Productions	Harelbeke	Vervaardiging van andere bovenkleding	10-19 tew.

Bron: Kubus POM West-Vlaanderen o.b.v. RSZ en RSZPPO, Verwerking: Afdeling DSA, POM West-Vlaanderen.





Kaart 3.4.3: Geografische spreiding van de vestigingen in de rubber- en kunststoffensector, West-Vlaanderen, 31 december 2015.



Bron: Kubus POM West-Vlaanderen o.b.v. RSZ en RSZPPO, Verwerking: Afdeling DSA, POM West-Vlaanderen.



**Tabel 3.4.3: Vestigingen in de rubber- en kunststoffensector met 50 of meer werknemers, West-Vlaanderen, 31 december 2015.**

	Naam	Gemeente	Activiteit	Grootteklasse
1	Deceuninck	Hoogdele	Kunststofartikelen voor de bouw	500-999 tew.
2	Abriso	Anzegem	Verpakkingsmateriaal van kunststof	200-499 tew.
3	Recticel	Wevelgem	Platen, vellen, buizen en profielen van kunststof	200-499 tew.
4	Quadrant EPP Belgium	Tielt	Platen, vellen, buizen en profielen van kunststof	200-499 tew.
5	Vitalo Industries	Meulebeke	Plastic folie en verpakkingen	100-199 tew.
6	Quadrant CMS - ERTA	Tielt	Platen, vellen, buizen en profielen van kunststof	100-199 tew.
7	Axxis	Tielt	Platen, vellen, buizen en profielen van kunststof	100-199 tew.
8	Winsol Actuell	Izegem	Kunststofartikelen voor de bouw	100-199 tew.
9	I.P.B.	Waregem	Kunststofartikelen voor de bouw	100-199 tew.
10	Innova Packaging Systems	Ieper	Verpakkingsmateriaal van kunststof	100-199 tew.
11	A.G. Plastics	Harelbeke	Kunststofartikelen voor de bouw	100-199 tew.
12	Allibert Hovac	Dentergem	Huishoudartikelen van kunststof	100-199 tew.
13	Anziplast	Izegem	Spuitsgietonderdelen	50-99 tew.
14	Injextru Plastics	Tielt	Platen, vellen, buizen en profielen van kunststof	50-99 tew.
15	Allan Thomsen en co.	Harelbeke	Kunststofartikelen voor de bouw	50-99 tew.
16	BPI Formipac	Roeselare	Verpakkingsmateriaal van kunststof	50-99 tew.
17	Moderna Products	Izegem	Kunststofartikelen voor huisdieren	50-99 tew.
18	Greif Flexibles Belgium	Izegem	Verpakkingsmateriaal van kunststof	50-99 tew.

Bron: Kubus POM West-Vlaanderen o.b.v. RSZ en RSZPPO, Verwerking: Afdeling DSA, POM West-Vlaanderen.



#### 4. Zelfstandigen

Het aantal zelfstandigen (exclusief zelfstandigen in bijberoep) en helpers in de Fabriek 'Nieuwe Materialen' is laag. In West-Vlaanderen ging het op 31 december 2016 om 700 personen. Bovendien daalde het aantal in de periode 2011-2016 met 15,2%. Het aandeel binnen het Vlaamse Gewest bleef wel bijzonder groot: 37,1%.

Waar inzake loontrekkende tewerkstelling de textielsector de grootste is, is dit bij de zelfstandigen de kledingsector. Deze sector was eind 2016 goed voor 50,6% van het aantal zelfstandigen en helpers in de West-Vlaamse Fabriek. Het aandeel van de West-Vlaamse zelfstandigen en helpers in de kledingsector bedroeg voor 2016 bijna één derde (32,8%) van het Vlaamse totaal.

In de periode 2011-2016 daalde het aantal zelfstandigen en helpers in zowel de textiel- als de kledingsector vrij sterk. In dezelfde periode bleef het aantal zelfstandigen en helpers in de rubber- en kunststoffensector zowel in West-Vlaanderen (7 personen) als in Vlaanderen (12 personen) op hetzelfde niveau, zoals blijkt uit figuur 4.1.

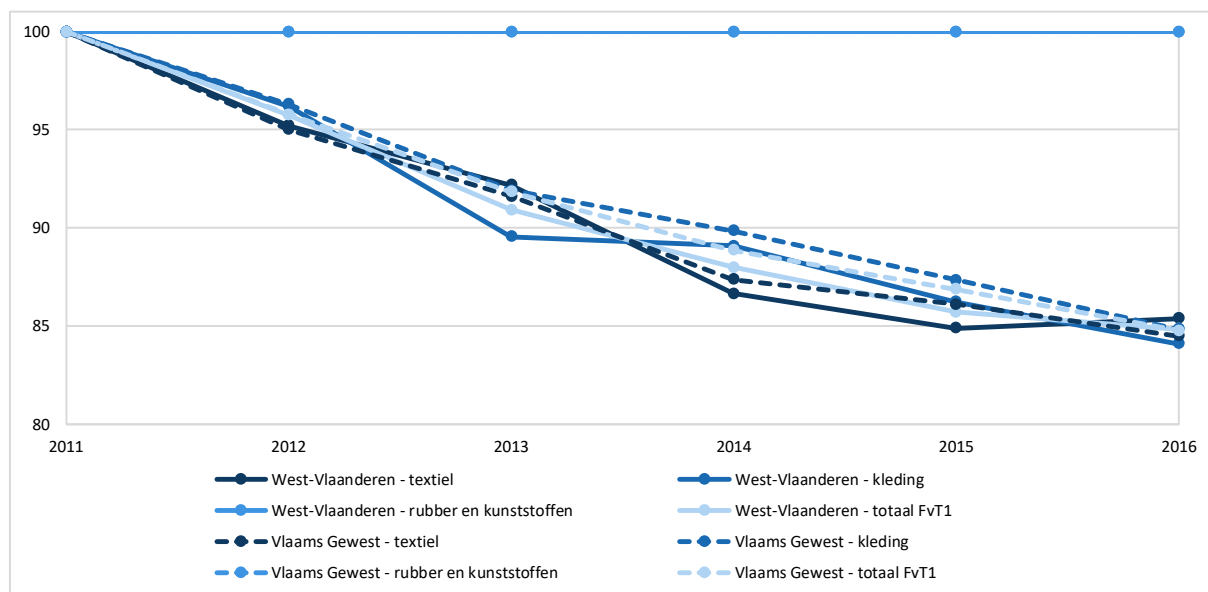
**Tabel 4.1: Zelfstandigen naar hoedanigheid en helpers (a) in de Fabriek 'Nieuwe Materialen' naar sector, West-Vlaanderen en Vlaams Gewest, 31 december 2011 en 31 december 2016.**

	Hoe- danig- heid	31 december 2011				31 december 2016			
		Textiel	Kleding	Rubber en kunst- stoffen	Totaal FvT1	Textiel	Kleding	Rubber en kunst- stoffen	Totaal FvT1
West-Vlaanderen	Z-HB	308	330	6	644	247	270	6	523
	Z-BB	37	67	1	105	40	68	1	109
	Z-ANP	53	78	0	131	69	70	0	139
	H	36	13	1	50	23	14	1	38
	Z+H	397	421	7	825	339	354	7	700
Vlaams Gewest	Z-HB	762	1.018	11	1.791	602	847	9	1.458
	Z-BB	125	224	1	350	111	248	1	360
	Z-ANP	116	206	0	322	149	184	2	335
	H	64	48	1	113	45	48	1	94
	Z+H	942	1.272	12	2.226	796	1.079	12	1.887
% WVl in VLG	Z-HB	40,4%	32,4%	54,5%	36,0%	41,0%	31,9%	66,7%	35,9%
	Z-BB	29,6%	29,9%	100,0%	30,0%	36,0%	27,4%	100,0%	30,3%
	Z-ANP	45,7%	37,9%	-	40,7%	46,3%	38,0%	0,0%	41,5%
	H	56,3%	27,1%	100,0%	44,2%	51,1%	29,2%	100,0%	40,4%
	Z+H	42,1%	33,1%	58,3%	37,1%	42,6%	32,8%	58,3%	37,1%

(a) Z-HB = Zelfstandigen in hoofdberoep; Z-BB = Zelfstandigen in bijberoep; Z-ANP = Zelfstandigen actief na pensioenleeftijd; H = Helpers; Z+H = Zelfstandigen (excl. bijberoep) en helpers.

Bron: RSVZ, Verwerking: afdeling DSA, POM West-Vlaanderen.

**Figuur 4.1: Evolutie van het aantal zelfstandigen (excl. bijberoep) en helpers in de Fabriek 'Nieuwe Materialen' naar sector, West-Vlaanderen en Vlaams Gewest, 2011-2016 (index 2011=100).**



Bron: RSVZ, Verwerking: afdeling DSA, POM West-Vlaanderen.

## 5. Bedrijven

### 5.1. Actieve ondernemingen

De registratie van het aantal actieve btw-plichtigen gebeurt volgens het adres van de hoofdzetel. In die zin verschilt onderstaande analyse van de analyse van de loontrekkende tewerkstelling, die gebeurde volgens plaats van tewerkstelling (vestiging<sup>2</sup>).

Het aantal actieve ondernemingen in de Fabriek 'Nieuwe Materialen' daalde in West-Vlaanderen tussen 2011 en 2016 van 1.017 naar 912 (-10,3%) (tabel 5.1.1 en figuur 5.1.1). Ook in het Vlaamse Gewest was er een daling (-1,5%). De daling in West-Vlaanderen was evenwel groter dan in het Vlaamse Gewest waardoor het aandeel van de West-Vlaamse ondernemingen afnam van 36,6% naar 33,4%. De vertegenwoordiging van West-Vlaamse bedrijven in de Vlaamse sector blijft wel nog altijd zeer groot. Dit komt voornamelijk door het aandeel van de textielondernemingen (43,1%) en in mindere mate kleding (27%) en rubber en kunststoffen (24,3%).

In de drie sectoren van de Fabriek 'Nieuwe Materialen' daalde het aantal actieve ondernemingen, zowel in West-Vlaanderen als in Vlaanderen, met als enige uitzondering de kledingssector in het Vlaamse Gewest. Daar nam het aantal actieve ondernemingen toe met 4,9%.

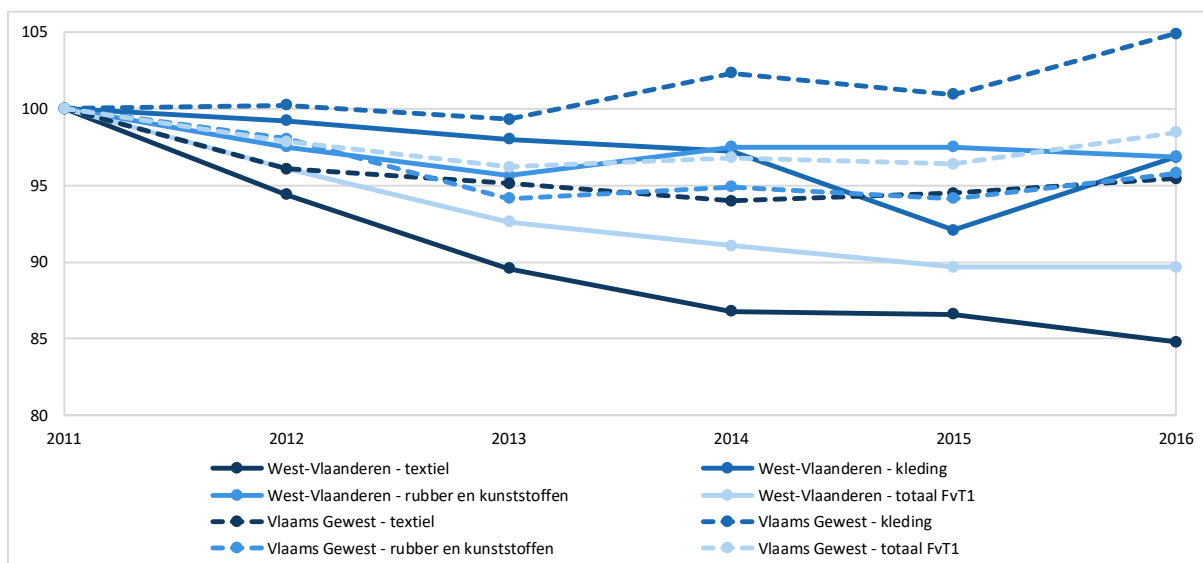
**Tabel 5.1.1: Actieve ondernemingen in de Fabriek 'Nieuwe Materialen' naar sector, West-Vlaanderen en Vlaams Gewest, 31 december 2011 en 31 december 2016.**

	31 december 2011				31 december 2016			
	Textiel	Kleding	Rubber en kunststoffen	Totaal FvT1	Textiel	Kleding	Rubber en kunststoffen	Totaal FvT1
West-Vlaanderen	605	252	160	1.017	513	244	155	912
Vlaams Gewest	1.248	863	665	2.776	1.191	905	637	2.733
% WV in VLG	48,5%	29,2%	24,1%	36,6%	43,1%	27,0%	24,3%	33,4%

Bron: FOD Economie (ADSEI), Verwerking: afdeling DSA, POM West-Vlaanderen.

<sup>2</sup> Een vestiging is elke plaats die geografisch kan worden geïdentificeerd met een adres en waar ten minste één activiteit van de onderneming wordt uitgeoefend of van waaruit de activiteit wordt uitgeoefend.

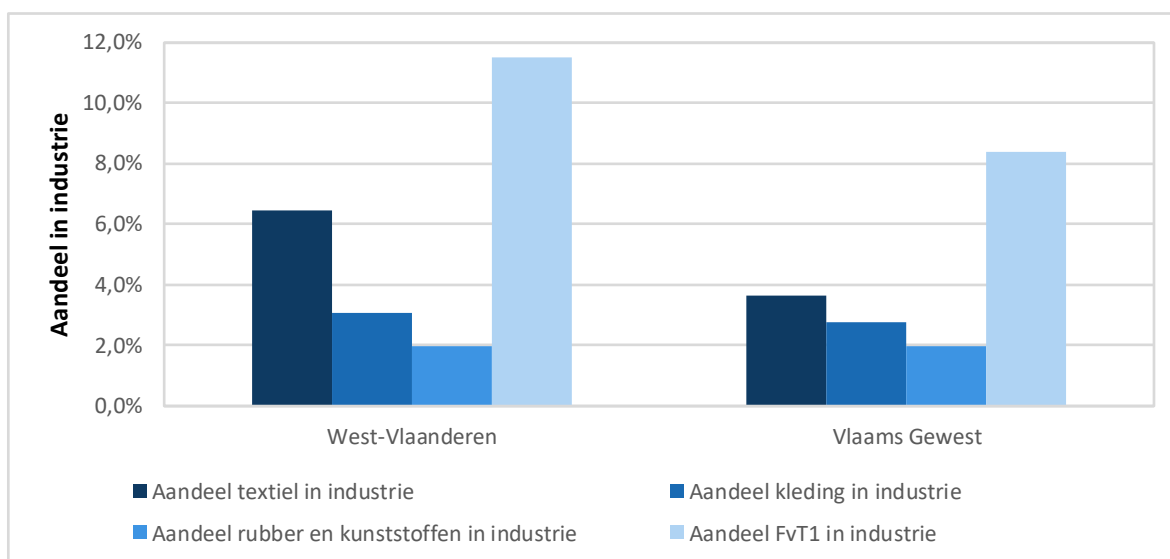
**Figuur 5.1.1: Evolutie van het aantal actieve ondernemingen in de Fabriek 'Nieuwe Materialen' naar sector, West-Vlaanderen en Vlaams Gewest, 2011-2016 (index 2011=100).**



Bron: FOD Economie (ADSEI), Verwerking: afdeling DSA, POM West-Vlaanderen.

De Fabriek 'Nieuwe Materialen' is in West-Vlaanderen goed voor 11,5% van het aantal actieve ondernemingen in de West-Vlaamse industrie (figuur 5.12). Het grootste deel komt van de textielsector, gevolgd door kleding en de rubber- en kunststoffensector. Waar bij de indicatoren tewerkstelling (vestigingen en loontrekkende tewerkstelling) de rubber- en kunststoffensector de tweede grootste bijdrage levert aan het totale aantal van de Fabriek blijkt dit bij deze indicator, voor zowel in West-Vlaanderen als in het Vlaamse Gewest, dus kleding te zijn. Inzake het aantal zelfstandigen en helpers stond de kledingsector zelfs op de eerste plaats (cfr. supra).

**Figuur 5.1.2: Aandeel van de actieve ondernemingen in de Fabriek 'Nieuwe Materialen' naar sector in de industrie, West-Vlaanderen en Vlaams Gewest, 31 december 2016.**



Bron: FOD Economie (ADSEI), Verwerking: afdeling DSA, POM West-Vlaanderen.

## 5.2. Starters en uittredingen

Het aantal starters<sup>3</sup> wordt gedefinieerd als de som van het aantal inschrijvingen van nieuwe btw-plichtigen en het aantal wederonderwerpen van btw-plichtige ondernemingen. Niet-btw-plichtige ondernemingen (zoals sommige handelsvennootschappen of non-profitorganisaties) worden niet opgenomen. Het aantal uittredingen wordt gedefinieerd als het aantal btw-plichtigen dat niet langer als actief wordt bestempeld omwille van stopzettingen of faillissementen.

Omwille van de kleine absolute aantallen van starters en uittredingen bekijken we hier het totale aantal starters en uitreders over de periode 2011-2016 en de gemiddelde starters- en uittredingsratio<sup>4</sup> in deze periode.

De startersratio in de Fabriek ligt lager dan de algemene startersratio en dit zowel in West-Vlaanderen als in het Vlaamse Gewest.

De algemene startersratio lag in de periode 2011-2016 in West-Vlaanderen lager dan in het Vlaamse Gewest (7,8% tegenover 8,8%), maar het verschil in startersratio tussen West-Vlaanderen en Vlaanderen wat de Fabriek 'Nieuwe Materialen' betreft is nog groter (3,8% tegenover 6,1%).

**Tabel 5.2.1: Aantal starters en gemiddelde startersratio in de Fabriek 'Nieuwe Materialen' naar sector, West-Vlaanderen en Vlaams Gewest, 2011-2016.**

	Textiel		Kleding		Rubber en kunststoffen		Totaal FvT1		Industrie		Totaal	
	Starters	Startersratio	Starters	Startersratio	Starters	Startersratio	Starters	Startersratio	Starters	Startersratio	Starters	Startersratio
West-Vlaanderen	103	3,1%	78	5,3%	35	3,7%	216	3,8%	2.528	5,4%	50.535	7,8%
Vlaams Gewest	378	5,3%	450	8,6%	159	4,1%	987	6,1%	12.566	6,6%	269.011	8,8%
% WV in VLG	27,2%		17,3%		22,0%		21,9%		20,1%		18,8%	

Bron: FOD Economie (ADSEI), Verwerking: afdeling DSA, POM West-Vlaanderen.

Ook de uittredingsratio ligt in de Fabriek lager dan de algemene uittredingsratio en dit zowel in West-Vlaanderen als in het Vlaamse Gewest. Het verschil is wel minder groot dan bij de startersratio en dit zowel wat betreft de verschillen tussen de Fabriek en de totale economie als de verschillen tussen West-Vlaanderen (5,3%) en het Vlaamse Gewest (6,0%).

<sup>3</sup> De definiëring van starters en uittredingen is in deze statistiek wel administratief. Zo vinden we onder de starters ook ondernemingen die worden omgevormd van "natuurlijk persoon" naar "rechtspersoon". Dit zorgt ervoor dat deze ondernemingen tweemaal worden geregistreerd, namelijk als een schrapping (van de natuurlijke persoon) en een inschrijving (als rechtspersoon). In werkelijkheid gaat het echter om dezelfde onderneming, zij het dan onder een andere juridische vorm. Het is niet mogelijk om dergelijke administratieve starters uit de statistiek te filteren. De redenen waarom een onderneming de activiteiten stopzet kunnen vrij divers zijn (vrijwillige stopzetting van de activiteiten, faillissement, het ontbreken van attesten of vergunningen, een fusie tussen twee of meer ondernemingen, een administratieve wijziging, enz.).

<sup>4</sup> Berekend als het gemiddeld aantal starters in verhouding tot het gemiddeld aantal actieve ondernemingen. De gemiddelde uittredingsratio werd op analoge wijze berekend.

**Tabel 5.2.2: Aantal uittredingen en gemiddelde uittredingsratio in de Fabriek 'Nieuwe Materialen' naar sector, West-Vlaanderen en Vlaams Gewest, 2011-2016.**

	Textiel		Kleding		Rubber en kunststoffen		Totaal FvT1		Industrie		Totaal	
	Uittredingen	Uittredingsratio	Uittredingen	Uittredingsratio	Uittredingen	Uittredingsratio	Uittredingen	Uittredingsratio	Uittredingen	Uittredingsratio	Uittredingen	Uittredingsratio
West-Vlaanderen	187	5,7%	88	6,0%	25	2,7%	300	5,3%	2.272	4,9%	37.793	5,8%
Vlaams Gewest	427	5,9%	383	7,3%	158	4,1%	968	6,0%	10.458	5,5%	194.852	6,4%
% WV in VLG	43,8%		23,0%		15,8%		31,0%		21,7%		19,4%	

Bron: FOD Economie (ADSEI), Verwerking: afdeling DSA, POM West-Vlaanderen.

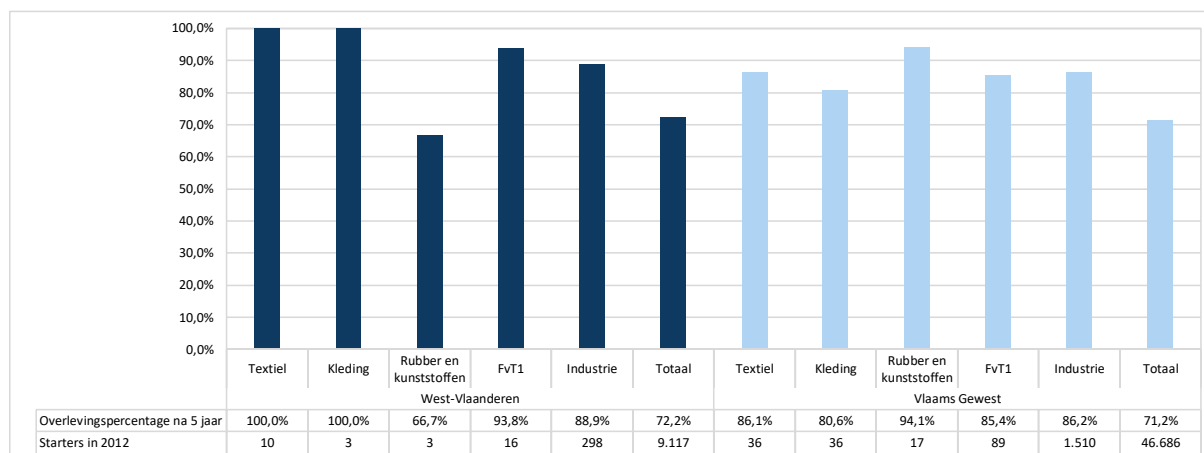
### 5.3. Overlevingspercentage van starters

In figuur 5.3.1 wordt het overlevingspercentage gevisualiseerd. Om het overlevingspercentage van starters te berekenen wordt gebruik gemaakt van de start- en stopzettingsdatum van ondernemingen in Lokovest, een extract van de KBO. Op basis hiervan kunnen we de exacte leeftijd van de onderneming bij stopzetting berekenen. De definiëring van starters en stopzettingen is wel administratief<sup>5</sup>. In tegenstelling tot eerdere analyses van het overlevingspercentage van starters (in o.a. West-Vlaanderen Ontcijferd – editie 2016) worden nu ook de starters zonder activiteitencode meegenomen, waardoor het totaalcijfer in absolute termen hoger ligt.

Van de 16 ondernemingen opgestart in de Fabriek in 2012 in West-Vlaanderen, bleek vijf jaar later slechts één onderneming niet meer te bestaan. In het Vlaams Gewest waren 13 van de 89 in 2012 gestarte ondernemingen vijf jaar later niet meer actief. Dit resulteert in overlevingspercentages in de Fabriek 'Nieuwe Materialen' van 93,8% in West-Vlaanderen en 85,4% in het Vlaamse Gewest. De percentages liggen in lijn met deze van de industrie, maar zijn bijzonder hoge percentages in vergelijking met de totale economie.

<sup>5</sup> Cfr. Voetnoot 3.

**Figuur 5.3.1: Overlevingspercentage in 2017 na vijf jaar van ondernemingen gestart in 2012, Fabriek 'Nieuwe Materialen' ingedeeld naar sector, West-Vlaanderen en Vlaams Gewest.**



Bron: Lokovest (5/7/2018), Verwerking: Afdeling DSA, POM West-Vlaanderen.



## 6. Toegevoegde waarde

De toegevoegde waarde is het bedrag dat de productiefactoren aan de waarde van de verbruikte goederen en diensten toevoegen en is gelijk aan het verschil tussen de waarde van de geproduceerde goederen en diensten en de waarde van de in het productieproces verbruikte goederen en diensten. Anders gezegd kan de bruto toegevoegde waarde ook beschouwd worden als de som van de vergoedingen voor de primaire productiefactoren die zijn ingeschakeld in het productieproces (lonen, wedden, kapitaalinkomen, winst ...).

De toegevoegde waardestatistieken van de Nationale Bank van België (NBB) kunnen niet opgesplitst worden naar subsector. Daarom analyseren we hier de overkoepelende sectoren 'textiel, kleding en leer' en 'rubber, kunststoffen en bouwmaterialen'.

Deze cijfers worden geregistreerd naar maatschappelijke zetel. Hierdoor wordt een belangrijk deel van de in West-Vlaanderen gerealiseerde toegevoegde waarde niet in West-Vlaanderen geregistreerd. Omgekeerd zal voor West-Vlaanderen ook toegevoegde waarde worden meegenomen die in niet- West-Vlaamse vestigingen werd gerealiseerd. Het feit dat West-Vlaanderen relatief meer kmo's telt dan gemiddeld in het Vlaamse Gewest speelt ook een rol.

Rekening houdend met de hierboven beschreven opmerkingen omtrent de afbakening van de sector en de berekening van de geaggregeerde toegevoegde waarde, blijkt de Fabriek 'Nieuwe Materialen' in West-Vlaanderen circa 1,5 miljard euro toegevoegde waarde te genereren. Dit is een aanzienlijk deel van de Vlaamse toegevoegde waarde (33,1%). Het aandeel van West-Vlaanderen nam tussen 2011 en 2016 ook toe. Als we textiel, kleding en leer apart bekijken, bedraagt het aandeel van West-Vlaanderen in het Vlaamse Gewest zelfs 52,4%. Ter vergelijking: het aandeel van West-Vlaanderen in Vlaanderen inzake loontrekkende tewerkstelling voor textiel en kleding samen (exclusief leer) en de Fabriek 'Nieuwe Materialen' lag nog hoger (respectievelijk 57,6%, en 40,6%); voor rubber en kunststoffen lag het West-Vlaamse aandeel inzake loontrekkenden iets lager (22,2%).

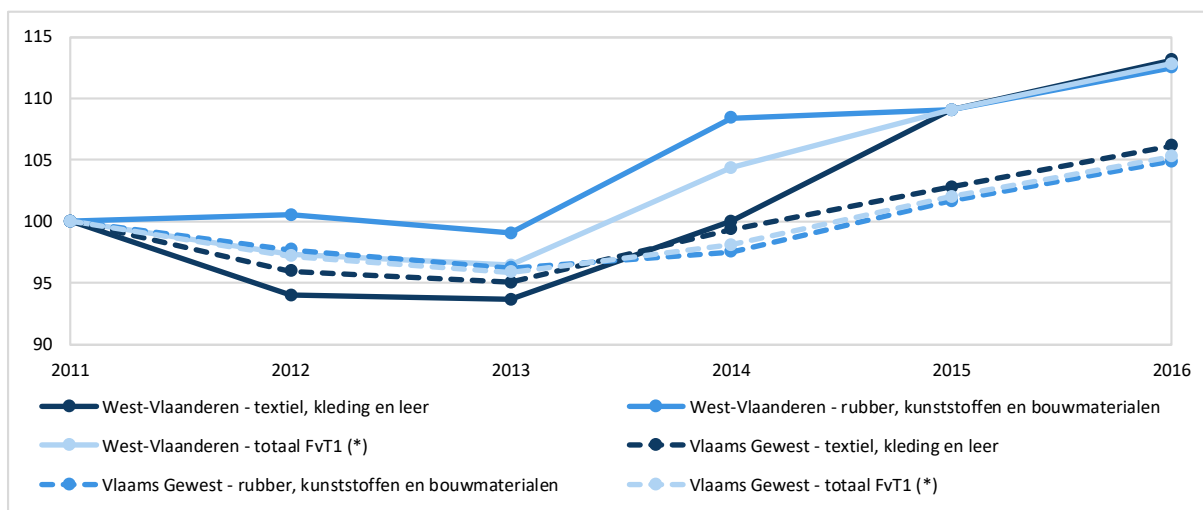
**Tabel 6.1: Toegevoegde waarde (miljoen euro) tegen lopende prijzen de sectoren 'textiel, kleding en leer' en 'rubber, kunststoffen en bouwmaterialen' (\*), West-Vlaanderen en Vlaams Gewest, 2011 en 2016.**

	2011			2016		
	Textiel, kleding en leer	Rubber, kunststoffen en bouwmaterialen	Totaal FvT1 (*)	Textiel, kleding en leer	Rubber, kunststoffen en bouwmaterialen	Totaal FvT1 (*)
West-Vlaanderen	626	673	1.299	708	757	1.465
Vlaams Gewest	1.272	2.927	4.199	1.350	3.070	4.420
% WVl in VLG	49,2%	23,0%	30,9%	52,4%	24,7%	33,1%

(\*) Fabriek 'Nieuwe Materialen' incl. leer en bouwmaterialen.

Bron: NBB, Verwerking: Afdeling DSA, POM West-Vlaanderen.

**Figuur 6.1: Evolutie van de toegevoegde waarde in de Fabriek 'Nieuwe Materialen' (\*) naar sector, West-Vlaanderen en Vlaams Gewest, 2011-2016 (index 2011=100).**



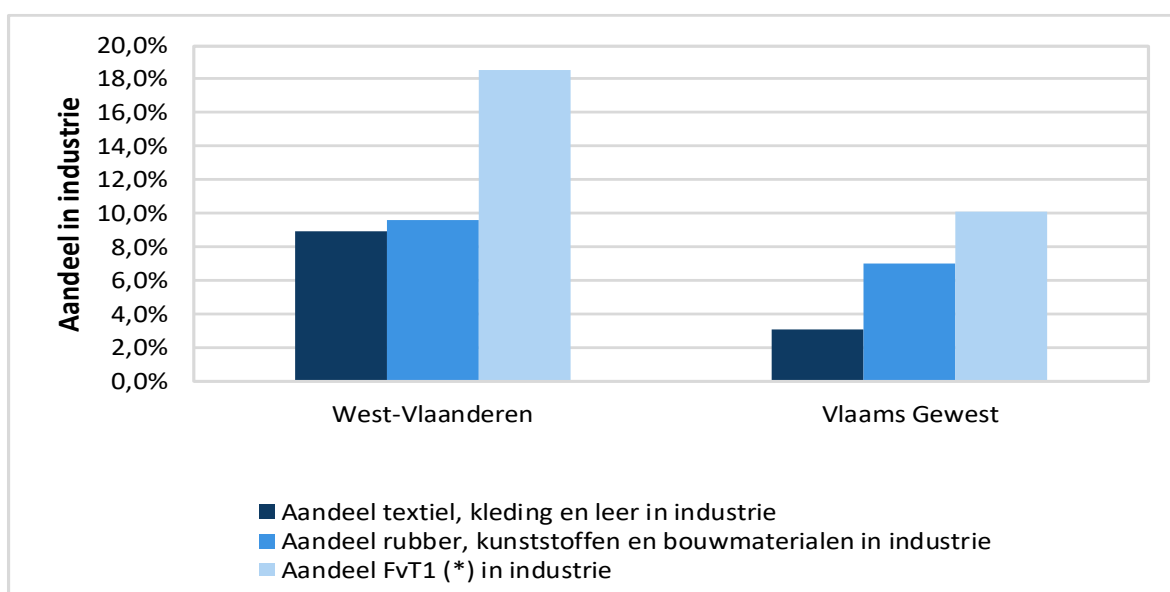
(\*) Fabriek 'Nieuwe Materialen' incl. leer en bouwmaterialen.

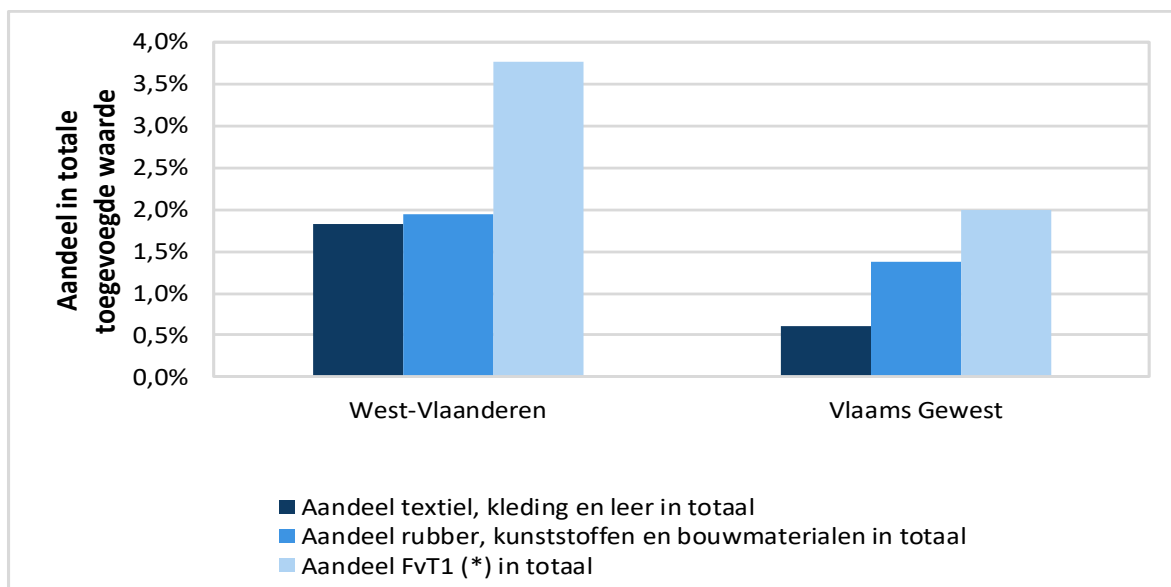
Bron: NBB, Verwerking: afdeling DSA, POM West-Vlaanderen.

Figuur 6.2 toont het verschil tussen West-Vlaanderen en het Vlaamse Gewest wat de bijdrage van de Fabriek tot de globale gecreëerde toegevoegde waarde of de toegevoegde waarde gecreëerd door de industrie in de regio's betreft.

In West-Vlaanderen zorgt de Fabriek 'Nieuwe Materialen' voor 18,6% van de industriële toegevoegde waarde en 3,8% van de totale toegevoegde waarde. In het Vlaamse Gewest zijn die aandelen bijna de helft kleiner, namelijk 10,1% en 2%. Deze percentages zijn sterk gelijkaardig aan die bij de loontrekkende tewerkstelling: 17,8% in de industriële en 3,5% in de totale tewerkstelling in West-Vlaanderen en respectievelijk 10,1% en 1,6% in Vlaanderen (cfr. figuur 3.1.2).

**Figuur 6.2: Aandeel van de toegevoegde waarde in de Fabriek 'Nieuwe Materialen' (\*) naar sector in de industrie en de totale tewerkstelling, West-Vlaanderen en Vlaams Gewest, 31 december 2016.**





(\*) Fabriek 'Nieuwe Materialen' incl. leer en bouwmaterialen.

Bron: NBB, Verwerking: afdeling DSA, POM West-Vlaanderen.

## 7. Samenvattende tabellen

**Tabel 7.1: Samenvattende tabel voor de textielsector, West-Vlaanderen en Vlaams Gewest.**

Indicator	Datum	West-Vlaanderen	Vlaams Gewest	% WV in VLG
<i>LOONTREKKENDE TEWERKSTELLING</i>				
Aantal loontrekkenden, waarvan:	31/12/2016	10.028	15.983	62,7%
- vestiging < 50 tew.	31/12/2016	2.330	3.892	59,9%
- vestiging 50 à 199 tew.	31/12/2016	3.155	5.520	57,2%
- vestiging ≥ 200 tew.	31/12/2016	4.543	6.571	69,1%
Evolutie loontrekkenden	2011-2016	-9,7%	-11,7%	
Aandeel loontrekkenden textiel in industrie	31/12/2016	12,2%	4,5%	
Specialisatiegraad t.o.v. Vlaams Gewest	31/12/2016	337,6	100,0	
Aantal vestigingen, waarvan:	31/12/2016	292	531	55,0%
- vestiging < 50 tew.	31/12/2016	248	455	54,5%
- vestiging 50 à 199 tew.	31/12/2016	31	57	54,4%
- vestiging ≥ 200 tew.	31/12/2016	13	19	68,4%
Aantal loontrekkenden per vestiging	31/12/2016	34,3	30,1	
Top 3 subsectoren o.b.v. loontrekkenden:				
1. Vervaardiging van vloerkleden en tapijten (13930)	31/12/2016	5.042	7.208	70,0%
2. Weven van textiel (13200)	31/12/2016	1.856	3.217	57,7%
3. Vervaardiging van overige geconfectioneerde artikelen van textiel, m.u.v. kleding (13929)	31/12/2016	1.172	1.785	65,7%
<i>ZELFSTANDIGEN</i>				
Aantal zelfstandigen (excl. bijberoep) en helpers	31/12/2016	339	796	42,6%
Evolutie zelfstandigen (excl. bijberoep) en helpers	2011-2016	-14,6%	-15,5%	
<i>BEDRIJVEN</i>				
Aantal actieve ondernemingen	2016	513	1.191	43,1%
Evolutie aantal actieve ondernemingen	2011-2016	-15,2%	-4,6%	
Aandeel actieve ondernemingen in industrie	2016	6,5%	3,6%	
Aantal starters	2011-2016	103	378	27,2%
Gemiddelde startersratio	2011-2016	3,1%	5,3%	
Aantal stopzettingen en faillissementen	2011-2016	187	427	43,8%
Gemiddelde uittredingsratio	2011-2016	5,7%	5,9%	
Overlevingspercentage na vijf jaar van starters in 2012	2017	100,0%	86,1%	



<i>TOEGEVOEGDE WAARDE</i>				
Toegevoegde waarde (x1.000.000 euro) in textiel, kleding en leer	2016	708	1.350	52,4%
Evolutie toegevoegde waarde in textiel, kleding en leer	2011-2016	+13,1%	+6,1%	
Aandeel toegevoegde waarde in textiel, kleding en leer in industrie	2016	9,0%	3,1%	

Bron: RSZ, RSVZ, FOD Economie (ADSEI), NBB, Verwerking: afdeling DSA, POM West-Vlaanderen.



**Tabel 7.2: Samenvattende tabel voor de kledingsector, West-Vlaanderen en Vlaams Gewest.**

Indicator	Datum	West-Vlaanderen	Vlaams Gewest	% WV in VLG
<i>LOONTREKKENDE TEWERKSTELLING</i>				
Aantal loontrekkenden, waarvan:	31/12/2016	765	2.749	27,8%
- vestiging < 50 tew.	31/12/2016	469	1.577	29,7%
- vestiging 50 à 199 tew.	31/12/2016	296	925	32,0%
- vestiging ≥ 200 tew.	31/12/2016	0	247	0,0%
Evolutie loontrekkenden	2011-2016	-34,3%	-26,2%	
Aandeel loontrekkenden kleding in industrie	31/12/2016	0,9%	0,8%	
Specialisatiegraad t.o.v. Vlaams Gewest	31/12/2016	149,7	100,0	
Aantal vestigingen, waarvan:	31/12/2016	59	200	29,5%
- vestiging < 50 tew.	31/12/2016	55	189	29,1%
- vestiging 50 à 199 tew.	31/12/2016	4	10	40,0%
- vestiging ≥ 200 tew.	31/12/2016	0	1	0,0%
Aantal loontrekkenden per vestiging	31/12/2016	13,0	13,7	
Top 3 subsectoren o.b.v. loontrekkenden:				
1. Vervaardiging van andere bovenkleding (14130)	31/12/2016	399	1.117	35,7%
2. Vervaardiging van werkkleding (14120)	31/12/2016	179	476	37,6%
3. Vervaardiging van onderkleding (14140)	31/12/2016	75	690	10,9%
<i>ZELFSTANDIGEN</i>				
Aantal zelfstandigen (excl. bijberoep) en helpers	31/12/2016	354	1.079	32,8%
Evolutie zelfstandigen (excl. bijberoep) en helpers	2011-2016	-15,9%	-15,2%	
<i>BEDRIJVEN</i>				
Aantal actieve ondernemingen	2016	244	905	27,0%
Evolutie aantal actieve ondernemingen	2011-2016	-3,2%	+4,9%	
Aandeel actieve ondernemingen in industrie	2016	3,1%	2,8%	
Aantal starters	2011-2016	78	450	17,3%
Gemiddelde startersratio	2011-2016	5,3%	8,6%	
Aantal stopzettingen en faillissementen	2011-2016	88	383	23,0%
Gemiddelde uittredingsratio	2011-2016	6,0%	7,3%	
Overlevingspercentage na vijf jaar van starters in 2012	2017	100,0%	80,6%	

Bron: RSZ, RSVZ, FOD Economie (ADSEI), NBB, Verwerking: afdeling DSA, POM West-Vlaanderen.



**Tabel 7.3: Samenvattende tabel voor de rubber- en kunststoffensector, West-Vlaanderen en Vlaams Gewest.**

Indicator	Datum	West-Vlaanderen	Vlaams Gewest	% WV in VLG
<i>LOONTREKKENDE TEWERKSTELLING</i>				
Aantal loontrekkenden, waarvan:	31/12/2016	3.849	17.302	22,2%
- vestiging < 50 tew.	31/12/2016	1.052	4.141	25,4%
- vestiging 50 à 199 tew.	31/12/2016	1.749	7.111	24,6%
- vestiging ≥ 200 tew.	31/12/2016	1.048	6.050	17,3%
Evolutie loontrekkenden	2011-2016	-9,4%	-8,8%	
Aandeel loontrekkenden rubber en kunststoffen in industrie	31/12/2016	4,7%	4,8%	
Specialisatiegraad t.o.v. Vlaams Gewest	31/12/2016	119,7	100,0	
Aantal vestigingen, waarvan:	31/12/2016	96	390	24,6%
- vestiging < 50 tew.	31/12/2016	77	305	25,2%
- vestiging 50 à 199 tew.	31/12/2016	16	69	23,2%
- vestiging ≥ 200 tew.	31/12/2016	3	16	18,8%
Aantal loontrekkenden per vestiging	31/12/2016	40,1	44,4	
Top 3 subsectoren o.b.v. loontrekkenden:				
1. Vervaardiging van kunststofartikelen voor de bouw (22230)	31/12/2016	1.411	2.164	65,2%
2. Vervaardiging van andere producten van kunststof (22290)	31/12/2016	996	6.287	15,8%
3. Vervaardiging van platen, vellen, buizen en profielen van kunststof (22210)	31/12/2016	669	2.506	26,7%
<i>ZELFSTANDIGEN</i>				
Aantal zelfstandigen (excl. bijberoep) en helpers	31/12/2016	7	12	58,3%
Evolutie zelfstandigen (excl. bijberoep) en helpers	2011-2016	0,0%	0,0%	
<i>BEDRIJVEN</i>				
Aantal actieve ondernemingen	2016	155	637	24,3%
Evolutie aantal actieve ondernemingen	2011-2016	-3,1%	-4,2%	
Aandeel actieve ondernemingen in industrie	2016	2,0%	2,0%	
Aantal starters	2011-2016	35	159	22,0%
Gemiddelde startersratio	2011-2016	3,7%	4,1%	
Aantal stopzettingen en faillissementen	2011-2016	25	158	15,8%
Gemiddelde uittredingsratio	2011-2016	2,7%	4,1%	
Overlevingspercentage na vijf jaar van starters in 2012	2017	66,7%	94,1%	



*TOEGEVOEGDE WAARDE*

Toegevoegde waarde (x1.000.000 euro) in rubber, kunststoffen en bouwmaterialen	2016	757	3.070	24,7%
Evolutie toegevoegde waarde in rubber, kunststoffen en bouwmaterialen	2011-2016	+12,5%	+4,9%	
Aandeel toegevoegde waarde in rubber, kunststoffen en bouwmaterialen in industrie	2016	9,6%	7,0%	

Bron: RSZ, RSVZ, FOD Economie (ADSEI), NBB, Verwerking: afdeling DSA, POM West-Vlaanderen.





**Tabel 7.4: Samenvattende tabel voor de Fabriek 'Nieuwe Materialen', West-Vlaanderen en Vlaams Gewest.**

Indicator	Datum	West-Vlaanderen	Vlaams Gewest	% WV in VLG
<i>LOONTREKKENDE TEWERKSTELLING</i>				
Aantal loontrekkenden, waarvan:	31/12/2016	14.642	36.034	40,6%
- vestiging < 50 tew.	31/12/2016	3.851	9.610	40,1%
- vestiging 50 à 199 tew.	31/12/2016	5.200	13.556	38,4%
- vestiging ≥ 200 tew.	31/12/2016	5.591	12.868	43,4%
Evolutie loontrekkenden	2011-2016	-11,4%	-11,7%	
Aandeel loontrekkenden FvT1 in industrie	31/12/2016	17,8%	10,1%	
Specialisatiegraad t.o.v. Vlaams Gewest	31/12/2016	218,7	100,0	
Aantal vestigingen, waarvan:	31/12/2016	447	1.121	39,9%
- vestiging < 50 tew.	31/12/2016	380	949	40,0%
- vestiging 50 à 199 tew.	31/12/2016	51	136	37,5%
- vestiging ≥ 200 tew.	31/12/2016	16	36	44,4%
Aantal loontrekkenden per vestiging	31/12/2016	32,8	32,1	
Top 3 subsectoren o.b.v. loontrekkenden:				
1. Vervaardiging van vloerkleden en tapijten (13930)	31/12/2016	5.042	7.208	70,0%
2. Weven van textiel (13200)	31/12/2016	1.856	3.217	57,7%
3. Vervaardiging van kunststofartikelen voor de bouw (22230)	31/12/2016	1.411	2.164	65,2%
<i>ZELFSTANDIGEN</i>				
Aantal zelfstandigen (excl. bijberoep) en helpers	31/12/2016	700	1.887	37,1%
Evolutie zelfstandigen (excl. bijberoep) en helpers	2011-2016	-15,2%	-15,2%	
<i>BEDRIJVEN</i>				
Aantal actieve ondernemingen	2016	912	2.733	33,4%
Evolutie aantal actieve ondernemingen	2011-2016	-10,3%	-1,5%	
Aandeel actieve ondernemingen in industrie	2016	11,5%	8,4%	
Aantal starters	2011-2016	216	987	21,9%
Gemiddelde startersratio	2011-2016	3,8%	6,1%	
Aantal stopzettingen en faillissementen	2011-2016	300	968	31,0%
Gemiddelde uitredingsratio	2011-2016	5,3%	6,0%	
Overlevingspercentage na vijf jaar van starters in 2012	2017	93,8%	85,4%	



<i>TOEGEVOEGDE WAARDE</i>				
Toegevoegde waarde (x1.000.000 euro) in FvT1 (*)	2016	1.465	4.420	33,1%
Evolutie toegevoegde waarde in FvT1 (*)	2011-2016	+12,8%	+5,3%	
Aandeel toegevoegde waarde in FvT1 in industrie (*)	2016	18,6%	10,1%	

(\*) Fabriek 'Nieuwe Materialen' incl. leer en bouwmaterialen.

Bron: RSZ, RSVZ, FOD Economie (ADSEI), NBB, Verwerking: afdeling DSA, POM West-Vlaanderen.



## 8. Besluit

In februari 2014 maakte de POM West-Vlaanderen een verkennende analyse van de omvang van de West-Vlaamse textiel-, rubber- en kunststoffensector en situeerde ze deze sector binnen Vlaanderen. Die analyse kaderde in de ondersteuning van de werking van de Fabriek voor de Toekomst 'Nieuwe Materialen'.

Anders dan in de initiële analyse van 2014 en latere updates valt de leernijverheid (Nace-Bel 15) voortaan buiten de scope van de analyse van de Fabriek 'Nieuwe Materialen'. De **sectoren** die wel werden weerhouden zijn de textielsector (Nace-Bel 13), de kledingsector (Nace-Bel 14) en de rubber- en kunststoffensector (Nace-Bel 22).

Eind 2016 telde West-Vlaanderen 14.642 **loontrekkenden** in de Fabriek 'Nieuwe Materialen'; ruim twee derde (68,5%) van deze loontrekkenden is actief in de textielsector en 26,3% in de rubber- en kunststoffennijverheid. In Vlaanderen daarentegen is de rubber- en kunststoffensector (48%) groter dan de textielsector (44,4%). Het West-Vlaamse aandeel binnen Vlaanderen bedraagt 40,6% voor de Fabriek; dit kan hoofdzakelijk worden toegeschreven aan het hoge aandeel van de West-Vlaamse textielsector (62,7%).

In de periode 2011-2016 daalde het aantal loontrekkenden in de drie sectoren van de Fabriek 'Nieuwe Materialen' en dit in zowel West-Vlaanderen als Vlaanderen. Vooral de kledingsector kende een sterke afname. Voor de gehele Fabriek was de afname in West-Vlaanderen (-11,4%) iets kleiner dan in Vlaanderen (-11,7%).

De sterke aanwezigheid van de textielsector in het West-Vlaamse economische weefsel blijkt ook uit het **aandeel loontrekkenden** in de industrie (12,2%) en de totale economie (2,4%). Deze percentages liggen merkkelijk hoger dan in Vlaanderen (respectievelijk 4,5% en 0,7%). Ook voor de hele Fabriek is het West-Vlaamse aandeel in de industrie (17,8%) en de totale economie (3,5%) veel groter dan in Vlaanderen (respectievelijk 10,1% en 1,6%).

Het grote belang van West-Vlaanderen ten opzichte van Vlaanderen in de Fabriek blijkt ook uit de **specialisatiegraden**. Voor de hele Fabriek bedraagt de specialisatiegraad 218,7 en vooral de textielsector (337,6) draagt bij tot dit hoge cijfer; ook in de kleding- en rubber- en kunststoffennijverheid heeft West-Vlaanderen een specialisatie, maar die is een stuk kleiner (respectievelijk 149,7 en 119,7). Van deze drie sectoren is de textielsector de enige sector die deze specialisatie kan combineren met een betere tewerkstellingsevolutie in de periode 2011-2016 in vergelijking met Vlaanderen en bijgevolg als sterke sector kan worden bestempeld. De andere twee sectoren vallen in het achterblijvende kwadrant.

Grote **vestigingen** met meer dan 200 werknemers in de Fabriek 'Nieuwe Materialen' zorgen in West-Vlaanderen voor een groter aandeel van de totale tewerkstelling dan in Vlaanderen (38,2% ten opzichte van 35,7%). Kijken we een niveau lager, dan blijkt dat in de textielsector de grote vestigingen in zowel West-Vlaanderen als Vlaanderen voor het grootste aandeel van de tewerkstelling zorgen; in de rubber- en kunststoffensector zijn dat de middelgrote vestigingen met 50 à 200 werknemers en in de kledingsector de kleine vestigingen met minder dan 50 werknemers.

West-Vlaamse vestigingen in de textielsector **concentreren** zich sterk in de arrondissementen Tielt en Kortrijk. Voor de vestigingen in de rubber- en kunststoffensector komt daar ook nog Roeselare bij. Bij de West-Vlaamse vestigingen in de kledingsector is geen duidelijke concentratie merkbaar.

Op 31 december 2016 telde West-Vlaanderen 700 **zelfstandigen en helpers** (exclusief zelfstandigen in bijberoep) in de Fabriek 'Nieuwe Materialen'. In tegenstelling tot bij de loontrekkenden is bij de

zelfstandigen en helpers de kledingsector de grootste sector met iets meer dan de helft (50,6%) van het totaal voor de Fabriek, gevolgd door de textielsector met 48,4%. Ook in Vlaanderen is dit het geval met respectievelijk 57,2% en 42,2%. Het West-Vlaamse aandeel binnen Vlaanderen bedraagt 37,1% voor de Fabriek; in de rubber- en kunststoffensector (58,3%) en de textielsector (42,6%) ligt het West-Vlaamse aandeel hoger dan in de kledingsector (32,8%).

In de periode 2011-2016 kende het aantal zelfstandigen en helpers in de textiel- en de kledingsector in zowel West-Vlaanderen als Vlaanderen een sterk gelijkaardige afname; in de rubber- en kunststoffensector bleef het aantal zelfstandigen en helpers op hetzelfde niveau.

Het aantal **actieve ondernemingen** in de Fabriek 'Nieuwe Materialen' daalde in West-Vlaanderen tussen 2011 en 2016 van 1.017 naar 912 (-10,3%). In het Vlaamse Gewest was de afname minder groot (-1,5%) waardoor het West-Vlaamse aandeel daalde van 36,6% naar 33,4%. Toch is dit nog steeds een hoog percentage, voornamelijk door het hoge aandeel bij de textielsector (43,1%) en in mindere mate de kleding- en de rubber- en kunststoffensector (respectievelijk 27% en 24,3%).

De sterke aanwezigheid van de textielsector in het West-Vlaamse economische weefsel komt, net als bij de loontrekkende tewerkstelling, ook tot uiting in het aandeel actieve ondernemingen in de industrie. Voor West-Vlaanderen ligt dit aandeel (6,5%) duidelijk hoger dan in Vlaanderen (3,6%). Ook voor het geheel van de Fabriek is het West-Vlaamse aandeel in de industrie (11,5%) duidelijk groter dan in Vlaanderen (8,4%).

In de periode 2011-2016 telde West-Vlaanderen 216 **starters** in de Fabriek 'Nieuwe Materialen'; dit is 21,9% van het Vlaamse totaal, wat eerder laag is in vergelijking met andere indicatoren. Drukken we het aantal starters uit ten opzichte van het aantal actieve ondernemingen dat leidt dit tot een startersratio van 3,8% in West-Vlaanderen en 6,1% in Vlaanderen. Deze startersratio's liggen lager dan die voor de industrie en de totale economie.

Tussen 2011 en 2016 telde West-Vlaanderen 300 **uittredingen** in de Fabriek, wat 31% is van het Vlaamse totaal. Uitgedrukt ten opzichte van het aantal actieve ondernemingen leidt dit tot een uittredingsratio van 5,3% in West-Vlaanderen en 6% in Vlaanderen. Deze ratio's liggen hoger dan de uittredingsratio's voor de industrie, maar lager dan die voor de totale economie. De textielsector is de enige sector binnen de Fabriek 'Nieuwe Materialen' waar de uittredingsratio in zowel West-Vlaanderen als Vlaanderen groter is dan de startersratio.

De **overlevingspercentages** na vijf jaar van ondernemingen gestart in 2012 liggen voor de Fabriek 'Nieuwe Materialen' (93,8% in West-Vlaanderen en 85,4% in Vlaanderen) in lijn met deze van de industrie, maar merkkelijk hoger dan deze van de totale economie.

Tot slot stelden we vast dat de ondernemingen in de Fabriek met zetel in West-Vlaanderen circa 1,5 miljard euro **toegevoegde waarde** genereerden in 2016. In de periode 2011-2016 steeg de toegevoegde waarde in West-Vlaanderen (+12,8%) duidelijk sterker dan in Vlaanderen (+5,3%), waardoor het West-Vlaamse aandeel steeg van 30,9% naar 33,1%.

Net als bij de loontrekkenden en het aantal actieve ondernemingen is ook het aandeel van de toegevoegde waarde van de Fabriek in de industrie duidelijk groter in West-Vlaanderen (18,6%) dan in Vlaanderen (10,1%).

## 9. Bijlagetabellen

**Tabel 9.1: Overzicht subsectoren in de textiel-, kleding- en rubber- en kunststoffennijverheid.**

- 13 VERVAARDIGING VAN TEXTIEL**
  - 13.1 Bewerken en spinnen van textielvezels
    - 13.10 Bewerken en spinnen van textielvezels
      - 13.100 Bewerken en spinnen van textielvezels
  - 13.2 Weven van textiel
    - 13.20 Weven van textiel
      - 13.200 Weven van textiel
  - 13.3 Textielveredeling
    - 13.30 Textielveredeling
      - 13.300 Textielveredeling
  - 13.9 Vervaardiging van andere textielproducten
    - 13.91 Vervaardiging van gebreide en gehaakte stoffen
      - 13.910 Vervaardiging van gebreide en gehaakte stoffen
    - 13.92 Vervaardiging van geconfectioneerde artikelen van textiel, exclusief kleding
      - 13.921 Beddengoed, tafellinnen en textielwaren voor huishoudelijk gebruik
      - 13.929 Vervaardiging van overige geconfectioneerde artikelen van textiel, m.u.v. kleding
    - 13.93 Vervaardiging van vloerkleden en tapijt
      - 13.930 Vervaardiging van vloerkleden en tapijt
    - 13.94 Vervaardiging van koord, bindgaren, touw en netten
      - 13.940 Vervaardiging van koord, bindgaren, touw en netten
    - 13.95 Vervaardiging van gebonden textielvlies en van artikelen van gebonden textielvlies, exclusief kleding
      - 13.950 Vervaardiging van gebonden textielvlies en van artikelen van gebonden textielvlies, exclusief kleding
    - 13.96 Vervaardiging van ander technisch en industrieel textiel
      - 13.960 Vervaardiging van ander technisch en industrieel textiel
    - 13.99 Vervaardiging van andere textielproducten, n.e.g.
      - 13.990 Vervaardiging van andere textielproducten, n.e.g.
- 14 VERVAARDIGING VAN KLEDING**
  - 14.1 Vervaardiging van kleding, exclusief bontkleding
    - 14.11 Vervaardiging van kleding van leer
      - 14.110 Vervaardiging van kleding van leer
    - 14.12 Vervaardiging van werkkleding
      - 14.120 Vervaardiging van werkkleding
    - 14.13 Vervaardiging van andere bovenkleding
      - 14.130 Vervaardiging van andere bovenkleding
    - 14.14 Vervaardiging van onderkleding
      - 14.140 Vervaardiging van onderkleding
    - 14.19 Vervaardiging van andere kleding en toebehoren
      - 14.191 Vervaardiging van hoeden en petten
      - 14.199 Vervaardiging van andere kleding en toebehoren, n.e.g.
  - 14.2 Vervaardiging van artikelen van bont
    - 14.20 Vervaardiging van artikelen van bont
      - 14.200 Vervaardiging van artikelen van bont
  - 14.3 Vervaardiging van gebreide en gehaakte kleding
    - 14.31 Vervaardiging van gebreide en gehaakte kousen en sokken
      - 14.310 Vervaardiging van gebreide en gehaakte kousen en sokken
    - 14.39 Vervaardiging van andere gebreide en gehaakte kleding
      - 14.390 Vervaardiging van andere gebreide en gehaakte kleding

**22 VERVAARDIGING VAN PRODUCTEN VAN RUBBER OF KUNSTSTOF**

- 22.1 Vervaardiging van producten van rubber
  - 22.11 Vervaardiging van binnen- en buitenbanden van rubber; loopvlakvernieuwing
    - 22.110 Vervaardiging van binnen- en buitenbanden van rubber; loopvlakvernieuwing
  - 22.19 Vervaardiging van andere producten van rubber
    - 22.190 Vervaardiging van andere producten van rubber
- 22.2 Vervaardiging van producten van kunststof
  - 22.21 Vervaardiging van platen, vellen, buizen en profielen van kunststof
    - 22.210 Vervaardiging van platen, vellen, buizen en profielen van kunststof
  - 22.22 Vervaardiging van verpakkingsmateriaal van kunststof
    - 22.220 Vervaardiging van verpakkingsmateriaal van kunststof
  - 22.23 Vervaardiging van kunststofartikelen voor de bouw
    - 22.230 Vervaardiging van kunststofartikelen voor de bouw
  - 22.29 Vervaardiging van andere producten van kunststof
    - 22.290 Vervaardiging van andere producten van kunststof

*Bron: Nace-Bel 2008, Economische activiteitennomenclatuur, Verwerking: Afdeling DSA, POM West-Vlaanderen.*



**Tabel 9.2: Situering van de Fabriek 'Nieuwe Materialen' naar sector op basis van de loontrekkende tewerkstelling, West-Vlaanderen en Vlaams Gewest, 31 december 2011 en 31 december 2016.**

Indicator	West-Vlaanderen			Vlaams Gewest			% WVl in VLG	
	31/12/2011	31/12/2016	2011-2016	31/12/2011	31/12/2016	2011-2016	31/12/2011	31/12/2016
Textiel	11.106	10.028	-9,7%	18.110	15.983	-11,7%	61,3%	62,7%
Kleding	1.164	765	-34,3%	3.726	2.749	-26,2%	31,2%	27,8%
Rubber en kunststoffen	4.249	3.849	-9,4%	18.977	17.302	-8,8%	22,4%	22,2%
FvT1	16.519	14.642	-11,4%	40.813	36.034	-11,7%	40,5%	40,6%
Industrie	86.820	82.040	-5,5%	382.241	357.681	-6,4%	22,7%	22,9%
Totaal	408.472	418.932	+2,6%	2.183.163	2.254.310	+3,3%	18,7%	18,6%
Aandeel textiel in industrie	12,8%	12,2%		4,7%	4,5%			
Aandeel kleding in industrie	1,3%	0,9%		1,0%	0,8%			
Aandeel rubber en kunststoffen in industrie	4,9%	4,7%		5,0%	4,8%			
Aandeel FvT1 in industrie	19,0%	17,8%		10,7%	10,1%			
Aandeel textiel in totaal	2,7%	2,4%		0,8%	0,7%			
Aandeel kleding in totaal	0,3%	0,2%		0,2%	0,1%			
Aandeel rubber en kunststoffen in totaal	1,0%	0,9%		0,9%	0,8%			
Aandeel FvT1 in totaal	4,0%	3,5%		1,9%	1,6%			
Specialisatiegraad textiel t.o.v. Vl. Gewest	327,8	337,6		100,0	100,0			
Specialisatiegraad kleding t.o.v. Vl. Gewest	167,0	149,7		100,0	100,0			
Specialisatiegraad rubber en kunststoffen t.o.v. Vl. Gewest	119,7	119,7		100,0	100,0			
Specialisatiegraad FvT1 t.o.v. Vl. Gewest	216,3	218,7		100,0	100,0			

Bron: RSZ, Verwerking: afdeling DSA, POM West-Vlaanderen.



Tabel 9.3: Top 100 van vestigingen in de Fabriek 'Nieuwe Materialen' op basis van loontrekkende tewerkstelling, West-Vlaanderen, 31 december 2015.

	Naam	Gemeente	Sector	Activiteit	Grootteklasse tew.	Grootteklasse TW (mln euro)
1	Balta Industries	Wielsbeke	Textiel	Vloerkleden en tapijt	500-999 tew.	20,0 - 49,9
2	Balta Industries	Avelgem	Textiel	Vloerkleden en tapijt	500-999 tew.	20,0 - 49,9
3	Deceuninck	Hoogdele	Rubber en kunstst.	Kunststofartikelen voor de bouw	500-999 tew.	20,0 - 49,9
4	Balta Industries Divisie I.T.C	Tielt	Textiel	Vloerkleden en tapijt	200-499 tew.	20,0 - 49,9
5	IVC	Avelgem	Textiel	Vloerkleden en tapijt	200-499 tew.	50,0 - 99,9
6	Balta Industries	Wielsbeke	Textiel	Vloerkleden en tapijt	200-499 tew.	20,0 - 49,9
7	Lano	Harelbeke	Textiel	Vloerkleden en tapijt	200-499 tew.	20,0 - 49,9
8	B.I.G. Floorcoverings	Wielsbeke	Textiel	Vloerkleden en tapijt	200-499 tew.	20,0 - 49,9
9	Abriso	Anzegem	Rubber en kunstst.	Verv. van verpakkingsmateriaal van kunststof	200-499 tew.	10,0 - 19,9
10	BFS Europe Oostrozebeke	Oostrozebeke	Textiel	Vloerkleden en tapijt	200-499 tew.	10,0 - 19,9
11	Recticel	Wevelgem	Rubber en kunstst.	Platen, vellen, buizen en profielen van kunststof	200-499 tew.	20,0 - 49,9
12	Concordia Textiles	Waregem	Textiel	Weven van textiel	200-499 tew.	10,0 - 19,9
13	Mc Three Carpet	Waregem	Textiel	Vloerkleden en tapijt	200-499 tew.	10,0 - 19,9
14	Quadrant EPP Belgium	Tielt	Rubber en kunstst.	Platen, vellen, buizen en profielen van kunststof	200-499 tew.	20,0 - 49,9
15	Grandeco Wallfashion Group - Belgium	Tielt	Textiel	Wandkleding	200-499 tew.	10,0 - 19,9
16	Libeltex	Meulebeke	Textiel	(Artikelen van) gebonden textielvlies, excl. kleding	200-499 tew.	10,0 - 19,9
17	Balta Weaving	Waregem	Textiel	Vloerkleden en tapijt	200-499 tew.	10,0 - 19,9
18	Ideal Floorcoverings Boffonstraat	Wielsbeke	Textiel	Vloerkleden en tapijt	200-499 tew.	5,0 - 9,9
19	Monks International	Wielsbeke	Textiel	Weven van textiel	100-199 tew.	10,0 - 19,9
20	Libeco-Lagae	Meulebeke	Textiel	Weven van textiel	100-199 tew.	10,0 - 19,9
21	Vitalo Industries	Meulebeke	Rubber en kunstst.	Plastic folie en verpakkingen	100-199 tew.	5,0 - 9,9
22	Sioen Industries	Ardoeie	Textiel	Technisch en industrieel textiel	100-199 tew.	20,0 - 49,9
23	Roger Vanden Berghe	Waregem	Textiel	Vloerkleden en tapijt	100-199 tew.	10,0 - 19,9
24	Quadrant CMS - Erta	Tielt	Rubber en kunstst.	Platen, vellen, buizen en profielen van kunststof	100-199 tew.	10,0 - 19,9
25	Omnistor Accessories	Menen	Textiel	Koffers, hoezen en tassen	100-199 tew.	10,0 - 19,9
26	Axxis	Tielt	Rubber en kunstst.	Platen, vellen, buizen en profielen van kunststof	100-199 tew.	10,0 - 19,9
27	Weverij Jules Clarysse	Pittem	Textiel	Beddengoed, tafellinnen en textielwaren voor huishoudelijk gebruik	100-199 tew.	<5,0
28	Winsol Actuell	Izegem	Rubber en kunstst.	Kunststofartikelen voor de bouw	100-199 tew.	5,0 - 9,9
29	Ter Molst International	Oostrozebeke	Textiel	Weven van textiel	100-199 tew.	5,0 - 9,9
30	I.P.B.	Waregem	Rubber en kunstst.	Kunststofartikelen voor de bouw	100-199 tew.	5,0 - 9,9
31	Bekaert Textiles	Waregem	Textiel	Weven van textiel	100-199 tew.	10,0 - 19,9
32	Sioen	Ardoeie	Kleding	Werkkleding	100-199 tew.	10,0 - 19,9





33	Innova Packaging Systems	Ieper	Rubber en kunstst.	Verpakkingsmateriaal van kunststof	100-199 tew.	10,0 - 19,9
34	Brustor-Prostor-Sunprotection	Wevelgem	Textiel	Zonwering	100-199 tew.	10,0 - 19,9
35	Seyntex	Tielt	Textiel	Technisch en industrieel textiel	100-199 tew.	5,0 - 9,9
36	A.G. Plastics	Harelbeke	Rubber en kunstst.	Kunststofartikelen voor de bouw	100-199 tew.	10,0 - 19,9
37	Aunde Belgium	Wervik	Textiel	Weven van textiel	100-199 tew.	5,0 - 9,9
38	Allibert Hovac	Dentergem	Rubber en kunstst.	Huishoudartikelen van kunststof	100-199 tew.	5,0 - 9,9
39	Ragolle	Waregem	Textiel	Vloerkleden en tapijt	100-199 tew.	5,0 - 9,9
40	Mercuryflooring	Waregem	Textiel	Vloerkleden en tapijt	100-199 tew.	5,0 - 9,9
41	Anziplast	Izegem	Rubber en kunstst.	Spuitgietonderdelen	50-99 tew.	5,0 - 9,9
42	Textiles Veltis	Harelbeke	Textiel	Technisch en industrieel textiel	50-99 tew.	<5,0
43	Maes Dyeing & Finishing	Zwevegem	Textiel	Weven van textiel	50-99 tew.	5,0 - 9,9
44	Ieperband	Ieper	Textiel	Weven van textiel	50-99 tew.	<5,0
45	Masureel Wevelgem	Wevelgem	Textiel	Textielveredeling	50-99 tew.	<5,0
46	Injextru Plastics	Tielt	Rubber en kunstst.	Platen, vellen, buizen en profielen van kunststof	50-99 tew.	<5,0
47	Kestelyn	Waregem	Textiel	Zonwering	50-99 tew.	10,0 - 19,9
48	Copahome	Kortrijk	Textiel	Raamdecoratie	50-99 tew.	<5,0
49	Allan Thomsen en co.	Harelbeke	Rubber en kunstst.	Kunststofartikelen voor de bouw	50-99 tew.	<5,0
50	Depraetere Industries	Anzegem	Textiel	Weven van textiel	50-99 tew.	<5,0
51	De Witte Lietaer International Textiles	Menen	Textiel	Beddengoed, tafellinnen en textielwaren voor huishoudelijk gebruik	50-99 tew.	5,0 - 9,9
52	BPI Formipac	Roeselare	Rubber en kunstst.	Verpakkingsmateriaal van kunststof	50-99 tew.	n.b.
53	Declercq & Declercq	Ardoois	Kleding	Andere bovenkleding	50-99 tew.	<5,0
54	Beaulieu Fibres International	Wielsbeke	Textiel	Bewerken en spinnen van textielvezels	50-99 tew.	5,0 - 9,9
55	Creatuft	Kuurne	Textiel	Vloerkleden en tapijt	50-99 tew.	<5,0
56	Lano	Harelbeke	Textiel	Vloerkleden en tapijt	50-99 tew.	<5,0
57	Ragolle Rugs	Waregem	Textiel	Vloerkleden en tapijt	50-99 tew.	<5,0
58	Vetex	Ingelmunster	Textiel	Textielveredeling	50-99 tew.	5,0 - 9,9
59	Sioen Industries	Ardoois	Textiel	Technisch en industrieel textiel	50-99 tew.	5,0 - 9,9
60	Plastibert & Cie	Wielsbeke	Textiel	Technisch en industrieel textiel	50-99 tew.	<5,0
61	Kunstateliers Slabbinck	Brugge	Kleding	Verv. van werkkleding	50-99 tew.	<5,0
62	Moderna Products	Izegem	Rubber en kunstst.	Kunststofartikelen voor huisdieren	50-99 tew.	5,0 - 9,9
63	Shadow-Inside	Roeselare	Textiel	Gordijnen	50-99 tew.	<5,0
64	Devos Caby	Deerlijk	Textiel	Vloerkleden en tapijt	50-99 tew.	<5,0
65	Lava	Wielsbeke	Kleding	Andere gebreide en gehaakte kleding	50-99 tew.	<5,0
66	Greif Flexibles Belgium	Izegem	Rubber en kunstst.	Verpakkingsmateriaal van kunststof	50-99 tew.	<5,0
67	Orac	Oostende	Rubber en kunstst.	Decoratieve profielen en ornamenten in kunststof	20-49 tew.	5,0 - 9,9
68	Vertirama	Tielt	Rubber en kunstst.	Kunststofartikelen voor de bouw	20-49 tew.	<5,0

69	Harinck	Wielsbeke	Rubber en kunstst.	Kunststofartikelen voor de bouw	20-49 tew.	5,0 - 9,9
70	Winsol Industries	Izegem	Rubber en kunstst.	Kunststofartikelen voor de bouw	20-49 tew.	<5,0
71	Belgian International Carpet Co	Wevelgem	Textiel	Vloerkleden en tapijt	20-49 tew.	<5,0
72	Masureel International	Harelbeke	Textiel	Textielveredeling	20-49 tew.	<5,0
73	Flocart	Wevelgem	Textiel	Textielveredeling	20-49 tew.	<5,0
74	Isomo	Kortrijk	Rubber en kunstst.	Kunststofartikelen voor de bouw	20-49 tew.	<5,0
75	Banden Reca Pneus	Dentergem	Rubber en kunstst.	Binnen- en buitenbanden van rubber; loopvlakvernieuwing	20-49 tew.	<5,0
76	Confectiebedrijven Elanco	Tielt	Kleding	Andere bovenkleding	20-49 tew.	<5,0
77	Desleeclama IDC	Zonnebeke	Textiel	Weven van textiel	20-49 tew.	<5,0
78	Verbatex	Kortrijk	Textiel	Weven van textiel	20-49 tew.	<5,0
79	AVS Spinning	Spiere-Helkijn	Textiel	Bewerken en spinnen van textielvezels	20-49 tew.	<5,0
80	Spinnerij Van Veurne	Veurne	Textiel	Bewerken en spinnen van textielvezels	20-49 tew.	<5,0
81	Lemahieu H.K.	Beernem	Rubber en kunstst.	Schuimstofproducten	20-49 tew.	<5,0
82	Coatex	Poperinge	Textiel	Gecoate stoffen en PVC membranen voor ind. toep.	20-49 tew.	<5,0
83	Etablissements Paul Van Hollebeke	Roeselare	Rubber en kunstst.	Verv. van verpakkingsmateriaal van kunststof	20-49 tew.	<5,0
84	Ideal Fibres & Fabrics Wielsbeke	Wielsbeke	Textiel	Bewerken en spinnen van textielvezels	20-49 tew.	<5,0
85	Deceuninck	Diksmuide	Rubber en kunstst.	Kunststofartikelen voor de bouw	20-49 tew.	<5,0
86	Tavelmo	Deerlijk	Textiel	Weven van textiel	20-49 tew.	<5,0
87	Verstraete & Verbauwede Fabrics	Deerlijk	Textiel	Stoffen voor bekleding	20-49 tew.	<5,0
88	Osta Carpets	Deerlijk	Textiel	Vloerkleden en tapijt	20-49 tew.	<5,0
89	Finipur	Deerlijk	Textiel	Textielveredeling	20-49 tew.	<5,0
90	Sovaplastics	Tielt	Rubber en kunstst.	Thermoplasten	20-49 tew.	<5,0
91	Jardinico	Avelgem	Kleding	Andere bovenkleding	20-49 tew.	<5,0
92	Jonckvansteen Weverij	Zonnebeke	Textiel	Weven van textiel	20-49 tew.	<5,0
93	Jos Vanneste	Harelbeke	Textiel	Bewerken en spinnen van textielvezels	20-49 tew.	<5,0
94	Osta Carpets	Avelgem	Textiel	Vloerkleden en tapijt	20-49 tew.	<5,0
95	Deslee Textiles	Zonnebeke	Textiel	Weven van textiel	20-49 tew.	<5,0
96	CGK Group	Wevelgem	Rubber en kunstst.	Kunststof tanks en -opvangbakken	20-49 tew.	<5,0
97	Plastivan	Oostrozebeke	Rubber en kunstst.	Kunststofartikelen voor de bouw	20-49 tew.	<5,0
98	Fitco	Oostende	Textiel	Technisch en industrieel textiel	20-49 tew.	<5,0
99	Tonickx	Kortrijk	Kleding	Andere bovenkleding	20-49 tew.	<5,0
100	Paneltimnv	Lichtervelde	Rubber en kunstst.	Kunststofartikelen voor de bouw	20-49 tew.	<5,0

Bron: Kubus POM West-Vlaanderen o.b.v. RSZ en RSZPPO, Verwerking: Afdeling DSA, POM West-Vlaanderen.

**OPMERKING: Toegevoegde waarde berekend voor de vestigingen op basis van het aandeel van de vestiging in de totale tewerkstelling van de zetel.**



Tabel 9.4: Top 100 van vestigingen in de Fabriek 'Nieuwe Materialen' op basis van toegevoegde waarde, West-Vlaanderen, 31 december 2015.

	Naam	Gemeente	Sector	Activiteit	Grootteklasse tew.	Grootteklasse TW (mln euro)
1	IVC	Avelgem	Textiel	Vloerkleden en tapijt	200-499 tew.	50,0 - 99,9
2	Deceuninck	Hoogdele	Rubber en kunstst.	Kunststofartikelen voor de bouw	500-999 tew.	20,0 - 49,9
3	B.I.G. Floorcoverings	Wielsbeke	Textiel	Vloerkleden en tapijt	200-499 tew.	20,0 - 49,9
4	Balta Industries	Wielsbeke	Textiel	Vloerkleden en tapijt	500-999 tew.	20,0 - 49,9
5	Balta Industries	Avelgem	Textiel	Vloerkleden en tapijt	500-999 tew.	20,0 - 49,9
6	Lano	Harelbeke	Textiel	Vloerkleden en tapijt	200-499 tew.	20,0 - 49,9
7	Balta Industries Divisie I.T.C	Tielt	Textiel	Vloerkleden en tapijt	200-499 tew.	20,0 - 49,9
8	Recticel	Wevelgem	Rubber en kunstst.	Platen, vellen, buizen en profielen van kunststof	200-499 tew.	20,0 - 49,9
9	Balta Industries	Wielsbeke	Textiel	Vloerkleden en tapijt	200-499 tew.	20,0 - 49,9
10	Quadrant EPP Belgium	Tielt	Rubber en kunstst.	Platen, vellen, buizen en profielen van kunststof	200-499 tew.	20,0 - 49,9
11	Sioen Industries	Ardoioie	Textiel	Technisch en industrieel textiel	100-199 tew.	20,0 - 49,9
12	BFS Europe Oostrozebeke	Oostrozebeke	Textiel	Vloerkleden en tapijt	200-499 tew.	10,0 - 19,9
13	Libeltex	Meulebeke	Textiel	(Artikelen van) gebonden textielvlies, excl. kleding	200-499 tew.	10,0 - 19,9
14	Abriso	Anzegem	Rubber en kunstst.	Verpakkingsmateriaal van kunststof	200-499 tew.	10,0 - 19,9
15	Grandeco Wallfashion Group - Belgium	Tielt	Textiel	Wandkleding	200-499 tew.	10,0 - 19,9
16	Omnistor Accessories	Menen	Textiel	Koffers, hoezen en tassen	100-199 tew.	10,0 - 19,9
17	Bekaert Textiles	Waregem	Textiel	Weven van textiel	100-199 tew.	10,0 - 19,9
18	Libeco-Lagae	Meulebeke	Textiel	Weven van textiel	100-199 tew.	10,0 - 19,9
19	Sioen	Ardoioie	Kleding	Werkkleding	100-199 tew.	10,0 - 19,9
20	Quadrant CMS - Erta	Tielt	Rubber en kunstst.	Platen, vellen, buizen en profielen van kunststof	100-199 tew.	10,0 - 19,9
21	Brustor-Prostor-Sunprotection	Wevelgem	Textiel	Zonwering	100-199 tew.	10,0 - 19,9
22	Innova Packaging Systems	Ieper	Rubber en kunstst.	Verpakkingsmateriaal van kunststof	100-199 tew.	10,0 - 19,9
23	Balta Weaving	Waregem	Textiel	Vloerkleden en tapijt	200-499 tew.	10,0 - 19,9
24	Concordia Textiles	Waregem	Textiel	Weven van textiel	200-499 tew.	10,0 - 19,9
25	Roger Vanden Berghe	Waregem	Textiel	Vloerkleden en tapijt	100-199 tew.	10,0 - 19,9
26	Mc Three Carpets	Waregem	Textiel	Vloerkleden en tapijt	200-499 tew.	10,0 - 19,9
27	Axxis	Tielt	Rubber en kunstst.	Platen, vellen, buizen en profielen van kunststof	100-199 tew.	10,0 - 19,9
28	Monks International	Wielsbeke	Textiel	Weven van textiel	100-199 tew.	10,0 - 19,9
29	Kestelyn	Waregem	Textiel	Zonwering	50-99 tew.	10,0 - 19,9
30	A.G. Plastics	Harelbeke	Rubber en kunstst.	Kunststofartikelen voor de bouw	100-199 tew.	10,0 - 19,9
31	Seyntex	Tielt	Textiel	Technisch en industrieel textiel	100-199 tew.	5,0 - 9,9
32	Ideal Floorcoverings Boffonstraat	Wielsbeke	Textiel	Vloerkleden en tapijt	200-499 tew.	5,0 - 9,9
33	Ter Molst International	Oostrozebeke	Textiel	Weven van textiel	100-199 tew.	5,0 - 9,9



34	Beaulieu Fibres International	Wielsbeke	Textiel	Bewerken en spinnen van textielvezels	50-99 tew.	5,0 - 9,9
35	Allibert Hovac	Dentergem	Rubber en kunstst.	Huishoudartikelen van kunststof	100-199 tew.	5,0 - 9,9
36	Vitalo Industries	Meulebeke	Rubber en kunstst.	Plastic folie en verpakkingen	100-199 tew.	5,0 - 9,9
37	Aunde Belgium	Wervik	Textiel	Weven van textiel	100-199 tew.	5,0 - 9,9
38	Anziplast	Izegem	Rubber en kunstst.	Spuitgietonderdelen	50-99 tew.	5,0 - 9,9
39	Winsol Actuell	Izegem	Rubber en kunstst.	Kunststofartikelen voor de bouw	100-199 tew.	5,0 - 9,9
40	Sioen Industries	Ardooie	Textiel	Technisch en industrieel textiel	50-99 tew.	5,0 - 9,9
41	Ragolle	Waregem	Textiel	Vloerkleden en tapijt	100-199 tew.	5,0 - 9,9
42	Mercuryflooring	Waregem	Textiel	Vloerkleden en tapijt	100-199 tew.	5,0 - 9,9
43	I.P.B.	Waregem	Rubber en kunstst.	Kunststofartikelen voor de bouw	100-199 tew.	5,0 - 9,9
44	Vetex	Ingelmunster	Textiel	Textielveredeling	50-99 tew.	5,0 - 9,9
45	De Witte Lietaer International Textiles	Menen	Textiel	Beddengoed, tafellinnen en textielwaren voor huishoudelijk gebruik	50-99 tew.	5,0 - 9,9
46	Maes Dyeing & Finishing	Zwevegem	Textiel	Weven van textiel	50-99 tew.	5,0 - 9,9
47	Orac	Oostende	Rubber en kunstst.	Decoratieve profielen en ornamenten in kunststof	20-49 tew.	5,0 - 9,9
48	Harinck	Wielsbeke	Rubber en kunstst.	Kunststofartikelen voor de bouw	20-49 tew.	5,0 - 9,9
49	Moderna Products	Izegem	Rubber en kunstst.	Kunststofartikelen voor huisdieren	50-99 tew.	5,0 - 9,9
50	Ieperband	Ieper	Textiel	Weven van textiel	50-99 tew.	<5,0
51	Allan Thomsen en co.	Harelbeke	Rubber en kunstst.	Kunststofartikelen voor de bouw	50-99 tew.	<5,0
52	Injextru Plastics	Tielt	Rubber en kunstst.	Platen, vellen, buizen en profielen van kunststof	50-99 tew.	<5,0
53	Deslee Textiles	Zonnebeke	Textiel	Weven van textiel	20-49 tew.	<5,0
54	Lano	Harelbeke	Textiel	Vloerkleden en tapijt	50-99 tew.	<5,0
55	Lava	Wielsbeke	Kleding	Andere gebreide en gehaakte kleding	50-99 tew.	<5,0
56	Copahome	Kortrijk	Textiel	Raamdecoratie	50-99 tew.	<5,0
57	Masureel Wevelgem	Wevelgem	Textiel	Textielveredeling	50-99 tew.	<5,0
58	Finipur	Deerlijk	Textiel	Textielveredeling	20-49 tew.	<5,0
59	Ragolle Rugs	Waregem	Textiel	Vloerkleden en tapijt	50-99 tew.	<5,0
60	Symphony Velvets	Oostrozebeke	Textiel	Weven van textiel	20-49 tew.	<5,0
61	Creatuft	Kuurne	Textiel	Vloerkleden en tapijt	50-99 tew.	<5,0
62	Albert Brille	Wevelgem	Textiel	Bewerken en spinnen van textielvezels	10-19 tew.	<5,0
63	Weverij Jules Clarysse	Pittem	Textiel	Beddengoed, tafellinnen en textielwaren voor huishoudelijk gebruik	100-199 tew.	<5,0
64	Deceuninck	Diksmuide	Rubber en kunstst.	Kunststofartikelen voor de bouw	20-49 tew.	<5,0
65	Plastibert & Cie	Wielsbeke	Textiel	Technisch en industrieel textiel	50-99 tew.	<5,0
66	Shadow-Inside	Roeselare	Textiel	Gordijnen	50-99 tew.	<5,0
67	Masureel International	Harelbeke	Textiel	Textielveredeling	20-49 tew.	<5,0
68	Isomo	Kortrijk	Rubber en kunstst.	Kunststofartikelen voor de bouw	20-49 tew.	<5,0

69	Depraetere Industries	Anzegem	Textiel	Weven van textiel	50-99 tew.	<5,0
70	Plastivan	Oostrozebeke	Rubber en kunstst.	Kunststofartikelen voor de bouw	20-49 tew.	<5,0
71	Etablissements Paul Van Hollebeke	Roeselare	Rubber en kunstst.	Verpakkingsmateriaal van kunststof	20-49 tew.	<5,0
72	Verbatex	Kortrijk	Textiel	Weven van textiel	20-49 tew.	<5,0
73	Textiles Veltis	Harelbeke	Textiel	Technisch en industrieel textiel	50-99 tew.	<5,0
74	Lemahieu H.K.	Beernem	Rubber en kunstst.	Schuimstofproducten	20-49 tew.	<5,0
75	Vertirama	Tielt	Rubber en kunstst.	Kunststofartikelen voor de bouw	20-49 tew.	<5,0
76	Tonickx	Kortrijk	Kleding	Andere bovenkleding	20-49 tew.	<5,0
77	Ideal Fibres & Fabrics Wielsbeke	Wielsbeke	Textiel	Bewerken en spinnen van textielvezels	20-49 tew.	<5,0
78	Avs Spinning	Spiere-Helkijn	Textiel	Bewerken en spinnen van textielvezels	20-49 tew.	<5,0
79	Sovoplastics	Tielt	Rubber en kunstst.	Thermoplasten	20-49 tew.	<5,0
80	Flocart	Wevelgem	Textiel	Textielveredeling	20-49 tew.	<5,0
81	Osta Carpets	Deerlijk	Textiel	Vloerkleden en tapijt	20-49 tew.	<5,0
82	Paneltimnv	Lichtervelde	Rubber en kunstst.	Kunststofartikelen voor de bouw	20-49 tew.	<5,0
83	Coatex	Poperinge	Textiel	Gecoate stoffen en PVC membranen voor ind. toep.	20-49 tew.	<5,0
84	Medibeg	Wevelgem	Rubber en kunstst.	Artikelen voor de wasmachine- en automobieliindustrie	20-49 tew.	<5,0
85	Banden Reca	Dentergem	Rubber en kunstst.	Binnen- en buitenbanden van rubber; loopvlakvernieuwing	20-49 tew.	<5,0
86	Verstraete & Verbauwede Fabrics	Deerlijk	Textiel	Stoffen voor bekleding	20-49 tew.	<5,0
87	Osta Carpets	Avelgem	Textiel	Vloerkleden en tapijt	20-49 tew.	<5,0
88	Kunstateliers Slabbinck	Brugge	Kleding	Werkkleding	50-99 tew.	<5,0
89	Zargal	Oostende	Textiel	Bewerken en spinnen van textielvezels	20-49 tew.	<5,0
90	Jos Vanneste	Harelbeke	Textiel	Bewerken en spinnen van textielvezels	20-49 tew.	<5,0
91	Devos Caby	Deerlijk	Textiel	Vloerkleden en tapijt	50-99 tew.	<5,0
92	Declercq & Declercq	Ardooie	Kleding	Andere bovenkleding	50-99 tew.	<5,0
93	Lampe Textiles	Tielt	Textiel	Weven van textiel	20-49 tew.	<5,0
94	Bekaert Depla Fabrics	Deerlijk	Textiel	Weven van textiel	20-49 tew.	<5,0
95	Sunprotex Bvba	Ieper	Textiel	Zonwering	20-49 tew.	<5,0
96	Fitco	Oostende	Textiel	Technisch en industrieel textiel	20-49 tew.	<5,0
97	Transportbanden Bruynooghe	Hoogede	Rubber en kunstst.	Vervaardiging van andere producten van rubber	20-49 tew.	<5,0
98	CGK Group	Wevelgem	Rubber en kunstst.	Kunststof tanks en -opvangbakken	20-49 tew.	<5,0
99	Desleeclama IDC	Zonnebeke	Textiel	Weven van textiel	20-49 tew.	<5,0
100	Belgian International Carpet co	Wevelgem	Textiel	Vloerkleden en tapijt	20-49 tew.	<5,0

Bron: Kubus POM West-Vlaanderen o.b.v. RSZ en RSZPPO, Verwerking: Afdeling DSA, POM West-Vlaanderen.

**OPMERKING: Toegevoegde waarde berekend voor de vestigingen op basis van het aandeel van de vestiging in de totale tewerkstelling van de zetel.**



## 10. Literatuur

POM West-Vlaanderen, Afdeling Data, Studie en Advies. Textiel en kunststoffen in West-Vlaanderen. Brugge, 2014, 88p.



